

# คู่มือนักเรียน ๒๕๖๓



สารุ โว สีปุกัม นาม อปี ยาทิสกทิสั

“ขึ้นชื่อว่าศิลปะ แม้เช่นใดเช่นหนึ่ง ก็ยังประโยชน์ให้สำเร็จได้”

สมเด็จพระเทพรัตนราชสุดาฯ สยามบรมราชกุมารี  
โปรดเกล้าฯ พระราชทานเป็นปรัชญาประจำวิทยาลัยนาฏศิลป์

**วิทยาลัยนาฏศิลป์จันทบุรี**

สถาบันบัณฑิตพัฒนศิลป์ กระทรวงวัฒนธรรม  
[www.cdacb.bpi.ac.th](http://www.cdacb.bpi.ac.th)



# การเริ่มต้นที่ดี ไม่มีคำว่า “สาย”

ผู้ช่วยศาสตราจารย์ ดร.สมเกียรติ ภูมิภักดิ์  
Asst. Prof. Dr.Somkiat Pumipak  
ผู้อำนวยการวิทยาลัยนาฏศิลป์จันทบุรี  
การศึกษา ปรัชญาดุชมุขบัณฑิต (ปร.ด.) สาขาดุริยางคศิลป์

## วิสัยทัศน์

วิทยาลัยนาฏศิลป์จันทบุรีเป็นองค์กรคุณภาพแห่งการเรียนรู้ อนุรักษ์ สืบสานงานศิลป์  
ก้าวหน้าเทคโนโลยี มีคุณธรรม นำสู่มืออาชีพ เป็นที่ยอมรับในระดับชาติ และนานาชาติ

## ปรัชญา

วิทยาลัยนาฏศิลป์จันทบุรี มีหน้าที่สร้างองค์ความรู้ให้นักเรียน นักศึกษา เกิดสติปัญญา  
เป็นอาวุธทางปัญญาอันทรงพลังในการพัฒนาตน และประเทศชาติให้เจริญรุ่งเรืองตลอดไป

# สารจากผู้อำนวยการ

พระราชบัญญัติสถาบันบัณฑิตพัฒนศิลป์ พ.ศ.๒๕๕๐ ซึ่งมีผลบังคับใช้ตั้งแต่วันที่ ๑๐ กรกฎาคม ๒๕๕๐ เป็นต้นมา เป็นกฎหมายรับรองให้สถาบันบัณฑิตพัฒนศิลป์มีฐานะเป็นนิติบุคคลในกระทรวงวัฒนธรรม เพื่อจัดการศึกษาด้านนาฏศิลป์ ดุริยางคศิลป์ คีตกศิลป์ และช่างศิลป์ สืบสาน สร้างสรรค์ ศิลปะและมรดกทางศิลปวัฒนธรรม ทั้งระดับท้องถิ่นและระดับชาติ อันเป็นเอกลักษณ์ของชาติ และส่งเสริมการผลิตบุคลากรเพื่อทำหน้าที่ช่างศิลปกรรม ศิลปินอาชีพ ครูศิลปะ นักวิชาการ และนักวิจัยด้านศิลปวัฒนธรรม ตลอดจนส่งเสริมสุนทรียศาสตร์และเผยแพร่ศิลปวัฒนธรรม และให้โอนวิทยาลัยนาฏศิลป์ วิทยาลัยช่างศิลป์ทุกแห่ง มาสังกัดสถาบันบัณฑิตพัฒนศิลป์ ตาม พระราชบัญญัตินี้ด้วย

วิทยาลัยนาฏศิลป์จันทบุรี ภายใต้สังกัดสถาบันบัณฑิตพัฒนศิลป์ กระทรวงวัฒนธรรม มีพันธกิจ ๕ ประการ คือ (๑) จัดการศึกษาด้านนาฏศิลป์ ดุริยางคศิลป์ คีตกศิลป์ และทัศนศิลป์ ระดับพื้นฐานวิชาชีพ ถึงวิชาชีพชั้นสูงที่มีคุณภาพ เป็นที่ยอมรับระดับชาติและนานาชาติ (๒) สร้างงานวิจัย งานสร้างสรรค์ นวัตกรรม ที่เป็นองค์ความรู้ด้านศิลปวัฒนธรรม อย่างมีคุณค่า แก่สังคม (๓) เป็นศูนย์กลางบริการวิชาการด้านศิลปวัฒนธรรม (๔) อนุรักษ์ พัฒนา สืบสานและเผยแพร่ศิลปวัฒนธรรม (๕) บริหารจัดการคุณภาพ ตามหลักธรรมาภิบาล

วิทยาลัยตระหนักดีว่าการพัฒนานักเรียน นักศึกษาของวิทยาลัยให้เป็นบุคคลคุณภาพนั้น จำเป็นจะต้องมีคู่มือเป็นเครื่องช่วยนำไปสู่ความสำเร็จ ความดีงามตามที่สังคมคาดหวัง จึงได้จัดทำคู่มือนักเรียนฉบับนี้ขึ้น เพื่อเป็นคู่มือสำหรับผู้ปกครองและนักเรียน นักศึกษา ในการส่งเสริมการศึกษา สร้างเสริมคุณภาพ จริยธรรม ให้นักเรียน นักศึกษาทุกคน เป็นบุคคลคุณภาพได้อย่างสง่างาม

ขอขอบคุณผู้มีส่วนเกี่ยวข้องทุกคนไว้ ณ โอกาสนี้ และขออำนวยการพร ให้นักเรียน นักศึกษาทุกคนประสบความสำเร็จในการศึกษาได้อย่างภาคภูมิใจ

ผู้อำนวยการวิทยาลัยนาฏศิลป์จันทบุรี

# สารบัญ

หน้า

- ภาพรวมของวิทยาลัยนาฏศิลป์จันทบุรี.....๑
- โครงสร้างการบริหารงานภายในวิทยาลัยนาฏศิลป์จันทบุรี ..... ๓
- แผนผังแสดงบริเวณวิทยาลัยนาฏศิลป์จันทบุรี .....๔
- ภาพกิจกรรมต่างๆ ของวิทยาลัยนาฏศิลป์จันทบุรี ที่ผ่านมา .....๕
- ผู้บริหาร ครู บุคลากร วิทยาลัยนาฏศิลป์จันทบุรี ..... ๖
- หลักสูตรนาฏดุริยางคศิลป์ ระดับมัธยมศึกษาตอนต้น (ปรับปรุง พุทธศักราช ๒๕๖๒)..... ๑๑
- เกณฑ์การวัดและประเมินผลการเรียน ..... ๑๓
- หลักสูตรนาฏดุริยางคศิลป์ ระดับประกาศนียบัตรวิชาชีพ พุทธศักราช ๒๕๖๒ ..... ๑๕
- ระเบียบวิทยาลัยนาฏศิลป์จันทบุรี ว่าด้วยการประพฤติและธรรมเนียมปฏิบัติ.....๑๘  
ของนักเรียน พุทธศักราช ๒๕๖๒
- ระเบียบวิทยาลัยนาฏศิลป์จันทบุรี ว่าด้วยการตัดคะแนนความประพฤตินักเรียน .....๒๑  
พุทธศักราช ๒๕๖๒
- ระเบียบวิทยาลัยนาฏศิลป์จันทบุรี ว่าด้วยการแต่งกายของนักเรียน พุทธศักราช ๒๕๖๒.....๒๕
- ระเบียบวิทยาลัยนาฏศิลป์จันทบุรี ว่าด้วยหลักเกณฑ์การคัดเลือกนักเรียน.....๓๒  
เข้ารับเกียรติบัตร พุทธศักราช ๒๕๖๒
- ข้อปฏิบัติสำหรับนักเรียนวิทยาลัยนาฏศิลป์จันทบุรี.....๓๔
- ระเบียบวิทยาลัยนาฏศิลป์จันทบุรี หอพักนักเรียน นักศึกษา พ.ศ.๒๕๖๒..... ๓๘
- งบประมาณอุดหนุนจากรัฐบาลตามนโยบายเรียนฟรี ๑๕ ปี..... ๔๖



# ภาพรวมของวิทยาลัยนาฏศิลป์จันทบุรี

## ๑. ประวัติความเป็นมา

การจัดตั้งวิทยาลัยนาฏศิลป์ในภาคตะวันออก เกิดขึ้นจากแผนพัฒนาเศรษฐกิจและสังคมแห่งชาติ ฉบับที่ ๕ (พ.ศ.๒๕๒๕ - ๒๕๒๙) และจากการที่ประชาชนชาวจันทบุรี ซึ่งนำโดยนายบุญนาค สายสว่าง ผู้ว่าราชการจังหวัดจันทบุรีในขณะนั้น ได้มีความห่วงใยเยาวชนของจังหวัดจันทบุรี และจังหวัดใกล้เคียงในภาคตะวันออก ที่อาจหลงไหลไปกับกระแสวัฒนธรรมตะวันตกในส่วนที่ไม่ได้รับการเชื่อถือจากอารยชนยุคโลกาภิวัตน์ ซึ่งจะเป็นอันตรายต่อสังคมไทย และเป็นส่วนหนึ่งที่ทำลายเอกลักษณ์ ความมั่นคงของชาติได้ด้วยเหตุผลดังกล่าว วิทยาลัยนาฏศิลป์จันทบุรี และประชาชนชาวจันทบุรีต่างมีความเห็นว่า ควรจะอนุรักษ์ สืบทอด ถ่ายทอดภูมิปัญญาท้องถิ่น และประยุกต์เชื่อมโยงไปสู่ผลงานระดับชาติ ดังนั้น ชาวจันทบุรีจึงร่วมแรงร่วมใจจัดหาที่ดินที่เหมาะสม สำหรับการจัดตั้งสถานศึกษาเฉพาะทาง เพื่อส่งเสริมวัฒนธรรมด้านนาฏศิลป์ของไทยแก่กุลบุตร กุลธิดาชาวจังหวัดจันทบุรี และจังหวัดใกล้เคียงในภาคตะวันออกให้ได้รับการศึกษาเพื่อเป็นศูนย์การเรียนรู้ ส่งเสริมความรู้ความเข้าใจ ตลอดจนจรรงรักษาไว้ซึ่งศิลปวัฒนธรรมดั้งเดิมของไทย และของชาวจังหวัดจันทบุรี โดยใช้ที่ดินสาธารณประโยชน์ “ทุ่งพลงเหนือ” เนื้อที่ ๕๐ ไร่ ใช้เป็นที่ตั้งของวิทยาลัยนาฏศิลป์จันทบุรีในปัจจุบัน

วิทยาลัยนาฏศิลป์จันทบุรี ได้รับอนุมัติให้จัดตั้งขึ้นตามประกาศกระทรวงศึกษาธิการ เมื่อวันที่ ๑ ตุลาคม พ.ศ.๒๕๒๖ โดยสังกัดกองศิลปศึกษา กรมศิลปากร กระทรวงศึกษาธิการ และเปิดสอนตั้งแต่นั้น ประกาศนียบัตรนาฏศิลป์ชั้นต้น ถึงชั้นประกาศนียบัตรนาฏศิลป์ชั้นสูง

วิทยาลัยนาฏศิลป์จันทบุรี เปิดทำการเรียนการสอนครั้งแรก ในภาคเรียนที่ ๑ ปีการศึกษา ๒๕๒๗ โดยใช้อาคารเรียนของโรงเรียนเทศบาลเมืองจันทบุรี เป็นสถานที่ทำการเรียนการสอนชั่วคราว โดยมีผู้บริหารและคณะครู-อาจารย์ ที่ร่วมกันพัฒนาวิทยาลัยนาฏศิลป์จันทบุรีในครั้งนั้น รวม ๘ คน อาคารเรียนหลังแรกของวิทยาลัยนาฏศิลป์จันทบุรี ได้เริ่มทำการก่อสร้าง เมื่อวันที่ ๓ สิงหาคม ๒๕๒๗ ทำการก่อสร้างแล้วเสร็จเมื่อวันที่ ๒๒ กรกฎาคม ๒๕๒๘ ในที่ดินที่เป็นที่ตั้งในปัจจุบัน และได้ย้ายเข้ามาทำการเรียนการสอนในอาคารเรียนของวิทยาลัยนาฏศิลป์จันทบุรี ตั้งแต่ภาคเรียนที่ ๑ ปีการศึกษา ๒๕๒๘ เป็นต้นมา โดยสังกัดกองศิลปศึกษา กรมศิลปากร

ต่อมา เมื่อวันที่ ๑๕ สิงหาคม พ.ศ. ๒๕๓๔ กรมศิลปากรได้จัดแบ่งส่วนราชการใหม่และกำหนดให้สถาบันนาฏดุริยางคศิลป์เป็นส่วนราชการที่ถูกตั้งขึ้นมาเพื่อดูแลเรื่องนาฏศิลป์ และการจัดการศึกษาของวิทยาลัยนาฏศิลป์ทุกแห่ง ทำให้วิทยาลัยนาฏศิลป์จันทบุรีถูกปรับย้ายเข้าสังกัดสถาบันนาฏดุริยางคศิลป์

วันที่ ๒ พฤศจิกายน พ.ศ.๒๕๔๑ กรมศิลปากรได้ปรับปรุงการแบ่งส่วนราชการอีกครั้ง แบ่งส่วนราชการออกเป็น ๑๑ กอง โดยได้เพิ่มสถาบันบัณฑิตพัฒนศิลป์ขึ้นมาอีกหน่วยงานหนึ่ง เพื่อเข้ามาดูแลเรื่องการจัดการศึกษาของวิทยาลัยนาฏศิลป์และวิทยาลัยช่างศิลป์ทุกแห่ง วิทยาลัยนาฏศิลป์จันทบุรีจึงเปลี่ยนสังกัดจากสถาบันนาฏดุริยางคศิลป์ มาสังกัดสถาบันบัณฑิตพัฒนศิลป์

วันที่ ๒ ตุลาคม พ.ศ.๒๕๔๕ ได้มีการโอนย้ายกรมศิลปากร ไปสังกัดกระทรวงวัฒนธรรมตามพระราชบัญญัติปรับปรุงกระทรวง ทบวง กรม พ.ศ.๒๕๔๕ และสถาบันบัณฑิตพัฒนศิลป์ก็ถูกโอนย้ายตามไปด้วย



ปี พ.ศ.๒๕๔๘ วิทยาลัยนาฏศิลป์จันทบุรี ได้ทำการเปิดห้องเรียนเครือข่ายของคณะศิลปศึกษา สถาบันบัณฑิตพัฒนศิลป์ สอนในระดับปริญญาตรี หลักสูตรศึกษาศาสตรบัณฑิต

วันที่ ๑๐ กรกฎาคม พ.ศ.๒๕๕๐ สถาบันบัณฑิตพัฒนศิลป์ ได้มีการยกฐานะขึ้นเป็นส่วนราชการหนึ่งในกระทรวงวัฒนธรรม วิทยาลัยนาฏศิลป์จันทบุรีเป็นหน่วยงานหนึ่งที่ขึ้นตรงต่อสถาบันบัณฑิตพัฒนศิลป์ มาจนกระทั่งถึงปัจจุบัน

## ๒. ปรัชญา วิสัยทัศน์ พันธกิจ อัตลักษณ์ ปณิธาน และเป้าหมาย ของวิทยาลัยนาฏศิลป์จันทบุรี

### ปรัชญา

สาธฺ โข สิบฺปกํ นาม อปี ยาทิสกิทิสํ

“ขึ้นชื่อว่าศิลปะ แม้เช่นใดเช่นหนึ่ง ก็ยังประโยชน์ให้สำเร็จได้”

สมเด็จพระเทพรัตนราชสุดาฯ สยามบรมราชกุมารี โปรดเกล้าฯ พระราชทานเป็นปรัชญาประจำวิทยาลัยนาฏศิลป์

### วิสัยทัศน์

วิทยาลัยนาฏศิลป์จันทบุรี “เป็นองค์กรคุณภาพแห่งการเรียนรู้ อนุรักษ์ สืบสาน สร้างสรรค์ งานศิลป์ ทันเทคโนโลยี มีคุณธรรม นำสู่มืออาชีพ เป็นที่ยอมรับทั้งในระดับชาติและนานาชาติ”

### พันธกิจ

๑. การจัดการศึกษาระดับการศึกษาขั้นพื้นฐานและอุดมศึกษา
๒. การบริการทางวิชาการ
๓. สร้างงานวิจัย และงานสร้างสรรค์
๔. อนุรักษ์ พัฒนา สืบสาน งานศิลปวัฒนธรรม
๕. การบริหารจัดการตามหลักธรรมาภิบาล

### อัตลักษณ์

“มีคุณธรรม นำความรู้ สู่มืออาชีพ”

### ปณิธาน

“ซื่อสัตย์ มุ่งมั่น ทุ่มเท พัฒนา เป็นทีม”

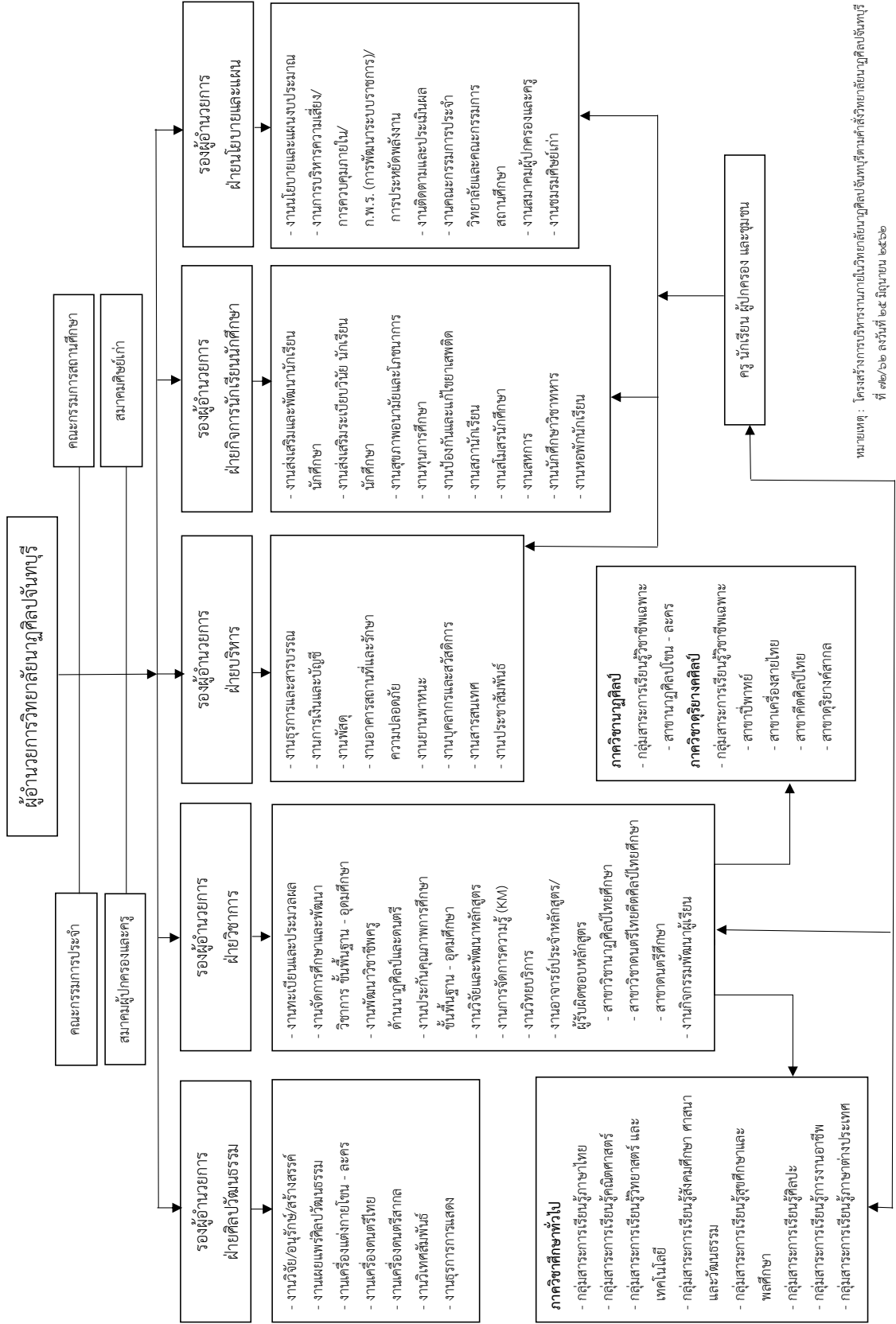
### เป้าหมาย

๑. จัดการศึกษาในศตวรรษที่ ๒๑ และศตวรรษที่ ๔.๐
๒. มีทักษะการใช้ภาษาต่างประเทศและเทคโนโลยีสารสนเทศ
๓. ความสามารถในการใช้นวัตกรรม เพื่อพัฒนาการศึกษา
๔. ระบบโครงข่ายการสื่อสาร และระบบสารสนเทศที่ทันสมัย
๕. การเข้าสู่ตำแหน่งทางวิชาการ/วิทยฐานะ ของบุคลากร
๖. ความก้าวหน้าและความมั่นคงในวิชาชีพ
๗. พัฒนางานวิจัยสร้างสรรค์และภูมิปัญญา
๘. สร้างเครือข่ายทางวิชาการ และศิลปวัฒนธรรม
๙. การบริหารงานแบบมีส่วนร่วม ซื่อสัตย์ โปร่งใส

สถานที่ตั้ง วิทยาลัยนาฏศิลป์จันทบุรี ตั้งอยู่เลขที่ ๖๒ ถนนชวนะอุทิศ ตำบลวัดใหม่ อำเภอเมืองจันทบุรี จังหวัดจันทบุรี ๒๒๐๐๐ เบอร์โทรศัพท์ ๐๓๙-๓๑๓๒๑๔ เว็บไซต์ cdacb.bpi.ac.th

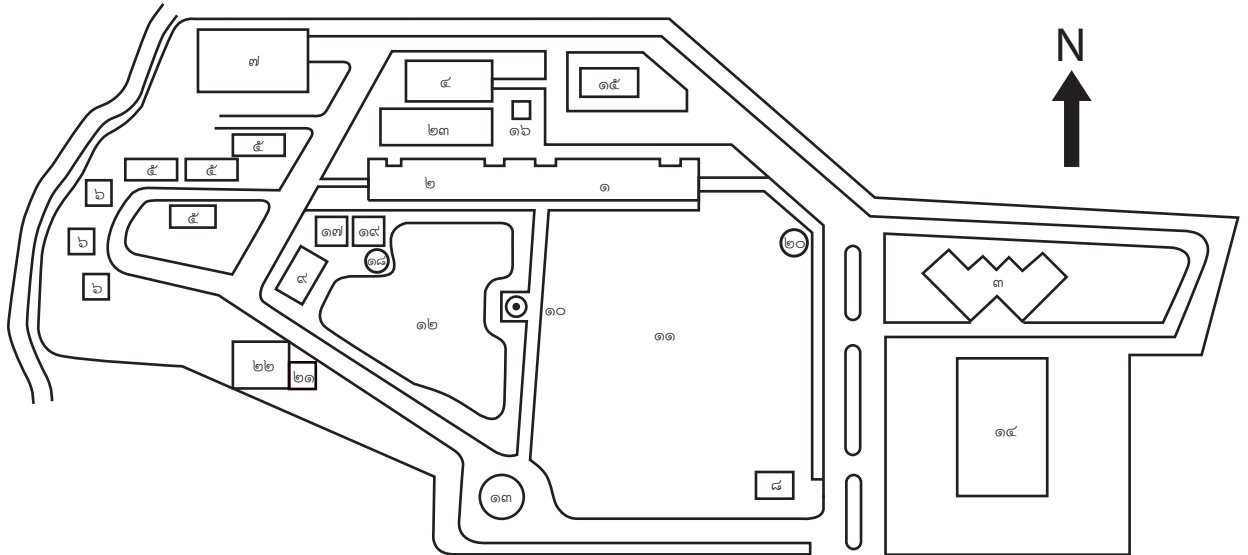


โครงสร้างบริหารงานภายในวิทยาลัยนาฏศิลป์จันทบุรี





## แผนผังแสดงบริเวณวิทยาลัยนาฏศิลป์จันทบุรี



- |   |  |
|---|--|
| ๑. อาคารนฤนาทคีตศิลป์ (อาคารเรียน ๑)        | ๑๒. สระน้ำ   |
| ๒. อาคารนฤนาทคีตศิลป์ (อาคารเรียน ๒)        | ๑๓. องค์พระพิฆเนศ                                    |
| ๓. อาคารชมสวนสวรรค์ (ภาคทิวาตรียางคศิลป์)   | ๑๔. อาคารเทพภิรมย์ (อาคารอำนวยการ)                   |
| ๔. อาคารเร็นรีบูรพา (อาคารหอประชุมนักเรียน) | ๑๕. อาคารสถานักเรียน สโมสรนักศึกษา                   |
| ๕. บ้านพักข้าราชการโซนที่ ๑                 | ๑๖. อาคารสหการ                                       |
| ๖. บ้านพักข้าราชการโซนที่ ๒                 | ๑๗. อาคารห้องพักรพครูพลศึกษา                         |
| ๗. หอพักนักเรียน นักศึกษา                   | ๑๘. ศาลพระภูมิ                                       |
| ๘. บัอมยาม                                  | ๑๙. เรือนกัลยานฤมิต (ห้องผู้ำนวยการ)                 |
| ๙. สนามบาสเก็ตบอล                           | ๒๐. ศาลาเรือนร่วมใจ                                  |
| ๑๐. เสาชงชาติ                               | ๒๑. โรงรถ  |
| ๑๑. สนามกีฬา                                | ๒๒. อาคารวิจิตรจินดา (อาคารปฏิบัตินาฏศิลป์ไทย(ละคร)) |
|   | ๒๓. อาคารโตมอเนกประสงค์                              |





# ภาพกิจกรรมดีๆ



กิจกรรมเข้าค่ายลูกเสือสามัญรุ่นใหญ่



กิจกรรมต่อต้านการทุจริต  
ด้วยมิติทางวัฒนธรรม



กิจกรรมวันเด็กแห่งชาติ



กิจกรรมวันคริสต์มาส



กีฬาสี่ประจําปี



นาฏศิลป์จันทน์วันวิชาการ ครั้งที่ ๑๔





## ผู้บริหารวิทยาลัยนาฏศิลป์จันทบุรี



ผู้ช่วยศาสตราจารย์ ดร.สมเกียรติ ภูมิภักดิ์  
ผู้อำนวยการวิทยาลัยนาฏศิลป์จันทบุรี



นางสาวจิรพรรณ พึ่งบุญ ณ อยุธยา  
รองผู้อำนวยการ ฝ่ายศิลปวัฒนธรรม



นางพรอุษา แก้วสว่าง  
รองผู้อำนวยการ ฝ่ายวิชาการ



นายวัฒนพล เทียนทอง  
รองผู้อำนวยการ  
ฝ่ายบริหาร



นางสาวสุรดา ประเสริฐ  
รองผู้อำนวยการ  
ฝ่ายกิจการนักเรียน นักศึกษา



นายสาทิต แทนบุญ  
รองผู้อำนวยการ  
ฝ่ายนโยบายและแผน



## ภาควิชาศึกษาทั่วไป



นางสาวธนพัทธ์ ธรรมเจริญพงศ์  
หัวหน้าภาควิชาศึกษาทั่วไป

กลุ่มสาระการเรียนรู้ ภาษาไทย	กลุ่มสาระการเรียนรู้ ภาษาต่างประเทศ	กลุ่มสาระการเรียนรู้สังคมศึกษา ศาสนาและวัฒนธรรม	กลุ่มสาระการเรียนรู้ การงานอาชีพและเทคโนโลยี
 นางสาวสุวิมล แสวงการ (หัวหน้า)	 นางนารถฤดี สุทัตโต (หัวหน้า)	 นายวุฒิชัย ฝางแก้ว (หัวหน้า)	 นางสาวกาญจนา วงศ์มาน (หัวหน้า)
 นายสาทิต แทนบุญ	 นางอัญยพร ประคองศรี	 นางสาวนิชกมล อินสุข	 นางนัททิพย์ สร้อยสังวาลย์
 นางสาววิภารัตน์ จันทสิทธิ์	<p>กลุ่มสาระการเรียนรู้ วิทยาศาสตร์</p>  นางนัททิพย์ สร้อยสังวาลย์ (หัวหน้า)	<p>กลุ่มสาระการเรียนรู้ สุขศึกษาและพลศึกษา</p>  นายประสิทธิ์ ผลพุกษา (หัวหน้า)	 ดร.รุ่งโรจน์ ก้าววัฒนาพันธ์
<p>กลุ่มสาระการเรียนรู้ คณิตศาสตร์</p>  ผศ.อาณัติ วงศ์จำปา (หัวหน้า)	<p>กลุ่มสาระการเรียนรู้ ศิลปะ</p>  นางสาวธนพัทธ์ ธรรมเจริญพงศ์ (หัวหน้า)	 นายสุบิน ศรีทอง	 นายพัทธ์รัฐไช เรืองเดชเกตุทริฎ



# ภาควิชานาฏศิลป์

กลุ่มสาระการเรียนรู้วิชาชีพเฉพาะ  
สาขานาฏศิลป์โขน



นายชัช สุวรรณเบญจรงค์ (หัวหน้า)



หม่อมหลวงวิสุทธิพงษ์ วิไลวงศ์  
หัวหน้าภาควิชานาฏศิลป์

กลุ่มสาระการเรียนรู้วิชาชีพเฉพาะ  
สาขานาฏศิลป์ละคร



นางสมิทธิ์ ทองระอา (หัวหน้า)

## โขนพระ



หม่อมหลวงวิสุทธิพงษ์ วิไลวงศ์ นายเจษฎากรณ์ เอี่ยมไฉ่ นายรัตน์ฉัตร มูฮัมหมัด

## ละครพระ



นางสาวกัญทิรา กอบศิลป์

นางจันทรีรัตน์ บำรุงพนิชถาวร

## โขนยักษ์



นายสุรเดช กลิ่นศรีสุข



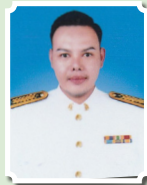
นายวัฒนพล เทียนทอง



นางสาวสุรดา ประเสริฐ



นางสาวสุกัญญา ชันกสิกรรม



นายคทาธร กลิ่นพิพัฒน์



นายปรีชา คมขำ



นางเพียงเพ็ชร คมขำ



นางสาวปัญจรัตน์ ลากซู้ต



นางสาวธำปณี หรีจันดา

## โขนลิง



นายพิสุทธ์ แดงอม



นายชัช สุวรรณเบญจรงค์



ผศ.พรศิริ ถนอมกุล



นางสาวจิรพรรณ พึ่งบุญ ณอยุธยา



ว่าที่เรือตรีวีรพล ทองระอา



นายพงษ์พันธ์ สุขเล่ห์

## ละครนาง



นางศิริวัฒนา พูลสวัสดิ์



นางมาลินี แทนบุญ



นางสมิทธิ์ ทองระอา



# ภาควิชาดุริยางคศิลป์



นางภรภัทร์ กุลศรี  
หัวหน้าภาควิชาดุริยางคศิลป์

## กลุ่มสาระการเรียนรู้วิชาชีพเฉพาะ สาขาปี่พาทย์



นายดำรงค์ เชื้อเกษร (หัวหน้า) ผู้ช่วยศาสตราจารย์ ดร.สมเกียรติ ภูมิภักดิ์



นายมงคล แก้วสว่าง



นายประเทือง สุทัตโต



ว่าที่ร.ต.ชูชาติ สร้อยสังวาลย์



นายพงศธร สุธรรม



นายนิรันดร์ จิตรมณี



นายเสมือน พันธโน



นายพงศกร สุทัตโต



นางสาวน้ำเพชร พิภทอง

## กลุ่มสาระการเรียนรู้วิชาชีพเฉพาะ สาขาเครื่องสายไทย



นางพิมพ์ใจ สุวรรณmani (หัวหน้า)



นางธนัญญา บุญมาเสมอ



นางสาวสุวรรณา แก้วเกษตรกรณี



นายกิตติภพ จันรอด



นางศิราวินท์ โพธิจันทร์



นางสาวสุดาภัทร พัวสวัสดิเทพ



นางประภารดี จันรอด



นายบรรเลง พระยาชัย

## กลุ่มสาระการเรียนรู้วิชาชีพเฉพาะ สาขาคีตศิลป์ไทย



นายวุฒิเดช ศิริแลง (หัวหน้า)



นางภรภัทร์ กุลศรี



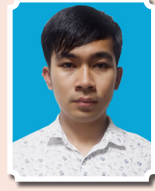
นางพรอุษา แก้วสว่าง



นางวรรณิ เพลินทรัพย์ (หัวหน้า)



นายไพรัตน์ แสงทอง



นายรัชชัย พิชัยยันต์



บุคลากรทางการศึกษา



นางกนกกร แดงเอม  
หัวหน้างานธุรการและสารบรรณ



นางเบญจกรณ์ เทียนทอง  
งานธุรการ



นางสาวเนติมา ไกรณรงค์  
งานธุรการ

เจ้าพนักงานการเงินและบัญชีปฏิบัติงาน  
พนักงานราชการ (นักวิชาการและการเงิน)

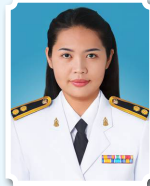


นางสาวนฤมล ชัยเซต  
หัวหน้างานการเงินและบัญชี



นางสาวณภัค ไตรทองอยู่  
งานการเงินและบัญชี

พนักงานราชการ  
(นักวิชาการพัสดุ)



นางสาวปราชาติ พันธุ์ลำยอง  
งานพัสดุ

เจ้าหน้าที่บันทึกข้อมูล  
งานทะเบียนและประมวลผล



นางพิมพ์พา พิมพ์ยาง  
งานทะเบียน

พนักงานรักษาความปลอดภัย



นายวันชัย จิตสว่าง



นายวิเชียร กระต่ายจันทร์



นายสมทรง แสงทอง

พนักงานทั่วไป



นายสังจจะ ดิซัง



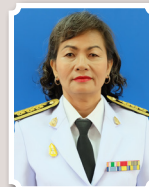
นายสัมพันธ์ ช่างเรือน

พนักงานสถานี



นายอักษร อินทรสุข

พนักงานบริการเอกสารทั่วไป



นางจรีรัตน์ นาकिनทร์

พนักงานขับรถยนต์



นายพีรวิทย์ ทองกลิ่น

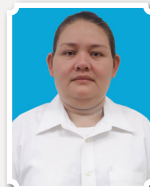


นายทวี ร้อยมา

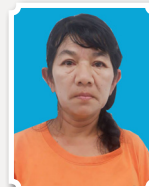
พนักงานทำความสะอาด



นางมะลิวัน ดีสม



นางสาวอนงค์ ชาญสาริกการ



นางสาวลมัย ฉิมวิไลทรัพย์



# หลักสูตรนาฏดุริยางคศิลป์ ระดับมัธยมศึกษาตอนต้น (ปรับปรุง พุทธศักราช ๒๕๖๒)

## วิสัยทัศน์

มุ่งพัฒนาผู้เรียนทุกคน ให้เป็นผู้มีความรู้และทักษะ และผู้นำความเป็นไทย สืบสาน สร้างสรรค์ด้านนาฏดุริยางคศิลป์ทั้งไทยและสากล ก้าวทันเทคโนโลยี ร่วมสร้างนวัตกรรม เป็นพลเมืองที่ดี มีคุณธรรม จริยธรรม มีสุขภาพทางกาย และสุขภาพจิตที่ดี อยู่ร่วมกันอย่างสันติตามวิถีระบอบประชาธิปไตย อันมีพระมหากษัตริย์ทรงเป็นประมุข

## จุดหมาย

หลักสูตรนาฏดุริยางคศิลป์ ระดับมัธยมศึกษาตอนต้น (ปรับปรุงพุทธศักราช ๒๕๖๒) มุ่งพัฒนาผู้เรียนให้เป็นคนดี คนเก่ง ร่วมสร้างสรรค์นวัตกรรมและเป็นพลเมืองที่เข้มแข็ง จึงกำหนดจุดมุ่งหมายในการจัดการศึกษา ดังนี้

๑. มีความรอบรู้ มีเป้าหมายและทักษะการเรียนรู้ รู้จักการบริหารจัดการตนเอง มีความสามารถในการสื่อสารเชิงบวก การคิดวิเคราะห์อย่างมีวิจารณญาณ การแก้ปัญหา การใช้เทคโนโลยี และมีความรอบรู้ข้อมูลสารสนเทศและดิจิทัล
๒. มีทักษะชีวิตเพื่อสร้างสุขภาพทางกาย และสุขภาพจิตที่ดี
๓. มีทักษะวิชาชีพด้านนาฏดุริยางคศิลป์ มีทักษะการทำงานเป็นทีม มีความคิดสร้างสรรค์ สามารถนำไปสร้างผลงานและนวัตกรรมในลักษณะต่างๆ ได้
๔. เป็นพลเมืองไทยและพลเมืองอาเซียนที่เข้มแข็ง มีคุณธรรม จริยธรรม มีวินัย มีความเพียร มีความพอเพียง รู้จักตนเองและผู้อื่น มีความรักชาติ ปฏิบัติตนตามหลักธรรมของพระพุทธศาสนาหรือศาสนาที่ตนนับถือ มีความเท่าเทียมเสมอภาค ยึดมั่นในวิถีชีวิตและการปกครองตามระบอบประชาธิปไตยอันมีพระมหากษัตริย์ทรงเป็นประมุข
๕. มีสำนึกและความภาคภูมิใจในความเป็นไทย ร่วมอนุรักษ์ศิลปวัฒนธรรมและภูมิปัญญาไทย

## สมรรถนะสำคัญของผู้เรียน

หลักสูตรนาฏดุริยางคศิลป์ ระดับมัธยมศึกษาตอนต้น (ปรับปรุงพุทธศักราช ๒๕๖๒) ระดับมัธยมศึกษาตอนต้น มุ่งเน้นพัฒนาผู้เรียนให้มีคุณภาพตามมาตรฐานที่กำหนด เพื่อให้ผู้เรียนเกิดสมรรถนะสำคัญ ๕ ประการ ดังนี้

๑. ความสามารถในการสื่อสาร เป็นความสามารถในการรับและส่งสาร มีวัฒนธรรมในการใช้ภาษา ถ่ายทอดความคิด ความรู้ความเข้าใจ ความรู้สึก และทัศนะของตนเองเพื่อแลกเปลี่ยนข้อมูลข่าวสารและประสบการณ์อันจะเป็นประโยชน์ต่อการพัฒนาตนเองและสังคม รวมทั้งการเจรจาต่อรองเพื่อขจัดและลดปัญหาความขัดแย้งต่างๆ การเลือกรับหรือไม่รับข้อมูลข่าวสารด้วยหลักเหตุผลและความถูกต้อง ตลอดจนการเลือกใช้วิธีการสื่อสารที่มีประสิทธิภาพโดยคำนึงถึงผลกระทบที่มีต่อตนเองและสังคม
๒. ความสามารถในการคิด เป็นความสามารถในการคิดวิเคราะห์ การคิดสังเคราะห์ การคิดอย่างสร้างสรรค์ การคิดอย่างมีวิจารณญาณ และการคิดเป็นระบบ เพื่อนำไปสู่การสร้างองค์ความรู้หรือสารสนเทศ



เพื่อการตัดสินใจเกี่ยวกับตนเองและสังคมได้อย่างเหมาะสม

๓. ความสามารถในการแก้ปัญหา เป็นความสามารถในการแก้ปัญหาและอุปสรรคต่างๆ ที่เผชิญได้อย่างถูกต้องเหมาะสมบนพื้นฐานของหลักเหตุผล คุณธรรม และข้อมูลสารสนเทศ เข้าใจความสัมพันธ์และการเปลี่ยนแปลงของเหตุการณ์ต่างๆ ในสังคม แสวงหาความรู้ ประยุกต์ความรู้มาใช้ในการป้องกันและแก้ไขปัญหา และมีการตัดสินใจที่มีประสิทธิภาพโดยคำนึงถึงผลกระทบที่เกิดขึ้นต่อตนเอง สังคม และสิ่งแวดล้อม

๔. ความสามารถในการใช้ทักษะชีวิต เป็นความสามารถในการนำกระบวนการต่างๆ ไปใช้ในการดำเนินชีวิตประจำวัน การเรียนรู้ด้วยตนเอง การเรียนรู้อย่างต่อเนื่อง การทำงาน และการอยู่ร่วมกันในสังคมด้วยการสร้างเสริมความสัมพันธ์อันดีระหว่างบุคคล การจัดการปัญหา และความขัดแย้งต่างๆ อย่างเหมาะสม การปรับตัวให้ทันกับการเปลี่ยนแปลงของสังคมและสภาพแวดล้อม และการรู้จักหลีกเลี่ยงพฤติกรรมไม่พึงประสงค์ที่ส่งผลกระทบต่อตนเองและผู้อื่น

๕. ความสามารถในการใช้เทคโนโลยี เป็นความสามารถในการเลือก และใช้เทคโนโลยีด้านต่างๆ และมีทักษะกระบวนการทางเทคโนโลยี เพื่อการพัฒนาตนเองและสังคม ในด้านการเรียนรู้ การสื่อสาร การทำงาน การแก้ปัญหาอย่างสร้างสรรค์ ถูกต้อง เหมาะสม และมีคุณธรรม

### คุณลักษณะอันพึงประสงค์

หลักสูตรนาฏดุริยางคศิลป์ ระดับมัธยมศึกษาตอนต้น (ปรับปรุงพุทธศักราช ๒๕๖๒) ระดับมัธยมศึกษาตอนต้น มุ่งพัฒนาผู้เรียนให้มีคุณลักษณะอันพึงประสงค์ เพื่อให้สามารถอยู่ร่วมกับผู้อื่นในสังคมได้อย่างมีความสุข ในฐานะเป็นพลเมืองไทยและพลโลก ดังนี้

๑. รักชาติ ศาสน์ กษัตริย์
๒. ซื่อสัตย์สุจริต
๓. มีวินัย
๔. ใฝ่เรียนรู้
๕. อยู่อย่างพอเพียง
๖. มุ่งมั่นในการทำงาน
๗. รักความเป็นไทย
๘. มีจิตสาธารณะ

### สาระการเรียนรู้

สาระการเรียนรู้ ประกอบด้วยองค์ความรู้ ทักษะและ/หรือกระบวนการเรียนรู้ และคุณลักษณะอันพึงประสงค์ ซึ่งกำหนดให้ผู้เรียนทุกคนในระดับการศึกษาขั้นพื้นฐานจำเป็นต้องเรียนในกลุ่มรายวิชาพื้นฐาน และเลือกเรียนตามความถนัดในกลุ่มรายวิชาชีพ โดยแบ่งสาระการเรียนรู้เป็น ๑๖ สาระการเรียนรู้ ดังนี้

#### กลุ่มวิชาพื้นฐาน

๑. สาระการเรียนรู้ภาษาไทย
๒. สาระการเรียนรู้คณิตศาสตร์
๓. สาระการเรียนรู้วิทยาศาสตร์และเทคโนโลยี
๔. สาระการเรียนรู้สังคมศึกษา ศาสนาและวัฒนธรรม
๕. สาระการเรียนรู้สุขศึกษาและพลศึกษา





๖. สารระการการเรียนรู้ศิลปะ
๗. สารระการการเรียนรู้การทำงานอาชีพ
๘. สารระการการเรียนรู้ภาษาต่างประเทศ

#### กลุ่มวิชาชีพ

๑. สารระการเรียนรู้โขน
๒. สารระการเรียนรู้ละคร
๓. สารระการเรียนรู้ปี่พาทย์
๔. สารระการเรียนรู้เครื่องสายไทย
๕. สารระการเรียนรู้คีตศิลป์ไทย
๖. สารระการเรียนรู้ดนตรีสากล
๗. สารระการเรียนรู้คีตศิลป์สากล
๘. สารระการเรียนรู้นาฏศิลป์สากล

### เกณฑ์การวัดและประเมินผลการเรียน

#### ๑. การตัดสินผลการเรียน การให้ระดับ และรายงานผลการเรียน

##### ๑.๑ การตัดสินผลการเรียน

ในการตัดสินผลการเรียนของกลุ่มสารระการการเรียนรู้ การอ่าน คติวิเคราะห์ และเขียน คุณลักษณะอันพึงประสงค์ และกิจกรรมพัฒนาผู้เรียนนั้น ผู้สอนต้องคำนึงถึงการพัฒนาผู้เรียนแต่ละคนเป็นหลัก และต้องเก็บข้อมูลผู้เรียนทุกด้านอย่างสม่ำเสมอ และต่อเนื่องในแต่ละภาคเรียน รวมทั้งสอนซ่อมเสริมผู้เรียนให้พัฒนาจนเต็มศักยภาพ โดยมีเกณฑ์ในการตัดสินผลการเรียน ดังนี้

- ๑) ตัดสินผลการเรียนเป็นรายวิชา ผู้เรียนต้องมีเวลาเรียนตลอดภาคเรียนไม่น้อยกว่าร้อยละ ๘๐ ของเวลาเรียนทั้งหมดในรายวิชานั้นๆ
- ๒) ผู้เรียนต้องได้รับการประเมินทุกตัวชี้วัดและผ่านตามเกณฑ์ที่วิทยาลัยกำหนด
- ๓) ผู้เรียนต้องได้รับการตัดสินผลการเรียนทุกรายวิชา
- ๔) ผู้เรียนต้องได้รับการประเมินและมีผลการประเมินผ่านตามเกณฑ์ที่วิทยาลัยกำหนดในการอ่าน คติวิเคราะห์ และเขียน คุณลักษณะอันพึงประสงค์ และกิจกรรมพัฒนาผู้เรียน

การพิจารณาเลื่อนชั้น ถ้าผู้เรียนมีข้อบกพร่องเพียงเล็กน้อยและวิทยาลัยพิจารณาเห็นว่าสามารถพัฒนา และสอนซ่อมเสริมได้ ให้อยู่ในดุลพินิจของวิทยาลัยที่จะผ่อนผันให้เลื่อนชั้นได้ แต่หากผู้เรียนไม่ผ่านรายวิชาจำนวนมาก และมีแนวโน้มว่าจะเป็นปัญหาต่อการเรียนในระดับชั้นที่สูงขึ้น วิทยาลัยอาจตั้งคณะกรรมการพิจารณาให้เรียนซ้ำชั้นได้ ทั้งนี้ให้คำนึงถึงวุฒิภาวะและความรู้ความสามารถของผู้เรียนเป็นสำคัญ

##### ๑.๒ การให้ระดับผลการเรียน

การให้ระดับผลการเรียนรายวิชา ให้ใช้ตัวเลขแสดงระดับผลการเรียนเป็น ๔ ระดับ

การประเมินการอ่าน คติวิเคราะห์และเขียน และคุณลักษณะอันพึงประสงค์นั้น ให้ระดับผลการประเมินเป็น ดีเยี่ยม ดี ผ่าน และไม่ผ่าน

การประเมินกิจกรรมพัฒนาผู้เรียน จะต้องพิจารณาทั้งเวลาการเข้าร่วมกิจกรรม การปฏิบัติกิจกรรมและผลงานของผู้เรียน ตามเกณฑ์ที่วิทยาลัยกำหนด และให้ผลการเข้าร่วมกิจกรรมเป็นผ่าน และไม่ผ่าน



### ๑.๓ การรายงานผลการเรียน

การรายงานผลการเรียนเป็นการสื่อสารให้ผู้ปกครอง และผู้เรียนทราบความก้าวหน้าในการเรียนรู้ของผู้เรียน ซึ่งวิทยาลัยต้องสรุปผลการประเมินการจัดทำเอกสารรายงานให้ผู้ปกครองทราบเป็นระยะๆ หรืออย่างน้อยภาคเรียนละ ๑ ครั้ง

## ๒. เกณฑ์การจบการศึกษา

- ๑) ผู้เรียนเรียนรายวิชาพื้นฐานและวิชาชีพไม่น้อยกว่า ๘๑ หน่วยกิต โดยเป็นรายวิชาพื้นฐาน ๔๕ หน่วยกิต และรายวิชาวิชาชีพ ๓๖ หน่วยกิต
- ๒) ผู้เรียนต้องได้หน่วยกิตตลอดหลักสูตรไม่น้อยกว่า ๘๑ หน่วยกิต โดยเป็นรายวิชาพื้นฐาน ๔๕ หน่วยกิต และรายวิชาวิชาชีพ ๓๖ หน่วยกิต
- ๓) ผู้เรียนมีผลการประเมิน การอ่าน คิดวิเคราะห์และเขียน ในระดับผ่านเกณฑ์การประเมินตามที่วิทยาลัยกำหนด
- ๔) ผู้เรียนมีผลการประเมินคุณลักษณะอันพึงประสงค์ในระดับผ่านเกณฑ์การประเมินตามที่วิทยาลัยกำหนด
- ๕) ผู้เรียนเข้าร่วมกิจกรรมพัฒนาผู้เรียนและมีผลการประเมินผ่านเกณฑ์การประเมินตามที่วิทยาลัยกำหนด



# หลักสูตรนาฏดุริยางคศิลป์ ระดับประกาศนียบัตรวิชาชีพ

## พุทธศักราช ๒๕๖๒

### หลักการของหลักสูตร

๑. เป็นหลักสูตรระดับประกาศนียบัตรวิชาชีพต่อจากการศึกษาาระดับมัธยมศึกษาตอนต้นหรือเทียบเท่าที่สอดคล้องกับแผนพัฒนาเศรษฐกิจและสังคมแห่งชาติ แผนการศึกษาแห่งชาติและประชาคมอาเซียน เพื่อผลิตและพัฒนากำลังคนระดับฝีมือให้มีสมรรถนะ มีคุณธรรมจริยธรรมและจรรยาบรรณวิชาชีพ สามารถประกอบอาชีพได้ตรงตามความต้องการของสถานประกอบการและการประกอบอาชีพอิสระ หรือศึกษาต่อในระดับสูงขึ้น
๒. เป็นหลักสูตรวิชาชีพด้านนาฏศิลป์ ดุริยางคศิลป์และคีตศิลป์ ที่เตรียมความพร้อมให้ผู้เรียนสามารถพัฒนา สร้างสรรค์นวัตกรรม ด้วยความรู้ทางด้านนาฏศิลป์ ดุริยางคศิลป์และคีตศิลป์ ทั้งไทยและสากล ที่มีความสัมพันธ์สอดคล้องซึ่งกันและกัน สามารถเพิ่มมูลค่าเชิงเศรษฐกิจได้โดยเน้นการพัฒนาสมรรถนะเฉพาะด้านด้วยการปฏิบัติจริงตามศักยภาพและโอกาสของผู้เรียน
๓. เป็นหลักสูตรที่ส่งเสริม สนับสนุนและประสานความร่วมมือในการจัดการศึกษาระหว่างหน่วยงานและองค์กรที่เกี่ยวข้องทั้งภาครัฐและภาคเอกชน
๔. เป็นหลักสูตรที่เปิดโอกาสให้วิทยาลัย สถานประกอบการ ชุมชนและท้องถิ่นมีส่วนร่วมในการพัฒนาหลักสูตรให้ตรงตามความต้องการ สอดคล้องกับศิลปวัฒนธรรม ภูมิปัญญาท้องถิ่น สามารถเรียนรู้ พัฒนา อนุรักษ์ สืบสาน สร้างสรรค์ศาสตร์แห่งศิลป์ ด้านนาฏศิลป์ ดุริยางคศิลป์และคีตศิลป์ของชาติสืบไป

### จุดหมายของหลักสูตร

- หลักสูตรวิชาชีพด้านนาฏศิลป์ ดุริยางคศิลป์และคีตศิลป์ ระดับประกาศนียบัตรวิชาชีพ มุ่งพัฒนาผู้เรียนให้มีความรู้ความสามารถในการอนุรักษ์ สืบสานและดำรงไว้ซึ่งศิลปวัฒนธรรมประจำชาติ เน้นให้เป็นคนดี มีปัญญา มีความสุข มีศักยภาพในการประกอบอาชีพและศึกษาต่อในระดับที่สูงขึ้น โดยมุ่งพัฒนาผู้เรียน ดังนี้
๑. เพื่อให้มีความรู้ ทักษะและประสบการณ์ในงานอาชีพด้านนาฏศิลป์ ดุริยางคศิลป์ และคีตศิลป์ สอดคล้องกับมาตรฐานวิชาชีพ สามารถพัฒนาองค์ความรู้ในงานอาชีพ เพื่อนำไปปฏิบัติได้อย่างมีประสิทธิภาพ
  ๒. เพื่อให้เป็นผู้มีปัญญา มีความคิดริเริ่ม สร้างสรรค์ ใฝ่เรียนรู้ เพื่อพัฒนาคุณภาพชีวิตและการประกอบอาชีพ มีทักษะการสื่อสารและเทคโนโลยีสารสนเทศ ทักษะการเรียนรู้ตลอดชีวิต ทักษะการคิด วิเคราะห์ และการแก้ปัญหา ตลอดจนจนทักษะการจัดการด้านศิลปวัฒนธรรมได้อย่างเหมาะสม
  ๓. เพื่อให้มีเจตคติที่ดีต่ออาชีพ มีความมั่นใจ และภาคภูมิใจในวิชาชีพที่เรียน รักงาน รักองค์กร สามารถทำงานเป็นหมู่คณะได้ดี มีความเคารพในสิทธิและหน้าที่ของตนเองและผู้อื่น
  ๔. เพื่อให้เป็นผู้มีพฤติกรรมทางสังคมที่ดีงาม ทั้งในการทำงาน การอยู่ร่วมกันด้วยความรักและความสามัคคี มีความรับผิดชอบต่อครอบครัว ชุมชน สังคม และประเทศชาติ เข้าใจและเห็นคุณค่าภูมิปัญญาท้องถิ่น มีความตระหนักและนำหลักปรัชญาของเศรษฐกิจพอเพียงมาใช้ในการดำเนินชีวิต
  ๕. เพื่อให้มีบุคลิกภาพที่ดี มีมนุษยสัมพันธ์ มีคุณธรรมจริยธรรมและวินัยในตนเอง มีสุขภาพอนามัยที่สมบูรณ์ทั้งร่างกายและจิตใจเหมาะสมกับงานอาชีพ
  ๖. เพื่อให้ตระหนักและเห็นคุณค่าทางด้านศิลปวัฒนธรรมของชาติ มีความรักชาติสำนึกในความเป็นไทย



เลียดสละเพื่อส่วนรวม ดำรงรักษาไว้ซึ่งความมั่นคงของชาติ ศาสนา พระมหากษัตริย์ และการปกครองระบอบ ประชาธิปไตยอันมีพระมหากษัตริย์เป็นประมุข

### หลักเกณฑ์การใช้หลักสูตร

#### หลักสูตรนาฏดุริยางคศิลป์ ระดับประกาศนียบัตรวิชาชีพ พุทธศักราช ๒๕๖๒

##### ๑. การเรียนการสอน

การจัดการเรียนการสอนเน้นการปฏิบัติจริง สามารถจัดการเรียนการสอนได้หลากหลายรูปแบบ เพื่อให้ผู้เรียนมีความรู้ความเข้าใจในวิธีการและการดำเนินงาน มีทักษะการปฏิบัติงานในขอบเขตสำคัญและบริบท ต่างๆ ที่สัมพันธ์กัน สามารถประยุกต์ใช้ความรู้และทักษะไปสู่บริบทใหม่ สามารถให้คำแนะนำแก้ปัญหาเฉพาะ ด้านและรับผิดชอบต่อตนเองและผู้อื่น มีส่วนร่วมในคณะทำงานหรือ มีการประสานงานกลุ่ม รวมทั้งมีคุณธรรม จริยธรรม จรรยาบรรณวิชาชีพ เจตคติและกิจนิสัยที่เหมาะสมในการทำงาน

##### ๒. การจัดการศึกษาและเวลาเรียน

การจัดการศึกษาในระบบปกติ ระยะเวลา ๓ ปีการศึกษา การจัดเวลาเรียนให้ดำเนินการดังนี้

๒.๑ ในปีการศึกษาหนึ่งๆ ให้แบ่งภาคเรียนออกเป็น ๒ ภาคเรียนปกติ หรือระบบทวิภาค ภาคเรียนละ ๑๘ สัปดาห์ โดยมีเวลาเรียนและจำนวนหน่วยกิต ตามที่กำหนด และวิทยาลัยอาจเปิดสอนภาค เรียนฤดูร้อนได้อีกตามที่เห็นสมควร

๒.๒ การเรียนในระบบชั้นเรียน ให้วิทยาลัยเปิดทำการสอนไม่น้อยกว่าสัปดาห์ละ ๕ วัน วันละ ไม่นเกิน ๗ ชั่วโมง โดยกำหนดให้จัดการเรียนการสอนคาบละ ๖๐ นาที

##### ๓. การคิดหน่วยกิต

ให้มีจำนวนหน่วยกิตตลอดหลักสูตรไม่น้อยกว่า ๑๑๗ หน่วยกิต การคิดหน่วยกิตถือเกณฑ์ ดังนี้

๓.๑ รายวิชาทฤษฎีที่ใช้เวลาบรรยายหรืออภิปราย ๑ ชั่วโมงต่อสัปดาห์หรือ ๑๘ ชั่วโมงต่อภาค เรียน รวมเวลาการวัดผล มีค่าเท่ากับ ๑ หน่วยกิต

๓.๒ รายวิชาปฏิบัติที่ใช้เวลาในการฝึกปฏิบัติในห้องปฏิบัติการ ๒ ชั่วโมงต่อสัปดาห์ หรือ ๓๖ ชั่วโมง ต่อภาคเรียน รวมเวลาการวัดผล มีค่าเท่ากับ ๑ หน่วยกิต

๓.๓ รายวิชาปฏิบัติที่ใช้เวลาในการฝึกปฏิบัติภาคสนาม ๒ ชั่วโมงต่อสัปดาห์ หรือ ๕๔ ชั่วโมงต่อภาค เรียน รวมเวลาการวัดผล มีค่าเท่ากับ ๑ หน่วยกิต

๓.๔ การฝึกประสบการณ์สมรรถนะวิชาชีพในสถานประกอบการหรือแหล่งวิทยาการ ที่ใช้เวลาไม่ น้อยกว่า ๕๔ ชั่วโมง รวมเวลาการวัดผล มีค่าเท่ากับ ๑ หน่วยกิต

๓.๕ การทำโครงการพัฒนาสมรรถนะวิชาชีพ ที่ใช้เวลาไม่น้อยกว่า ๕๔ ชั่วโมงต่อภาคเรียน รวมเวลา การวัดผล มีค่าเท่ากับ ๑ หน่วยกิต

##### ๔. โครงสร้างหลักสูตร

โครงสร้างของหลักสูตรนาฏดุริยางคศิลป์ ระดับประกาศนียบัตรวิชาชีพ พุทธศักราช ๒๕๖๒ แบ่งเป็น ๓ หมวดวิชา และกิจกรรมเสริมหลักสูตร ดังนี้

๔.๑ หมวดวิชาสมรรถนะแกนกลาง	ไม่น้อยกว่า	๒๓	หน่วยกิต
๔.๑.๑ กลุ่มวิชาภาษาไทย	ไม่น้อยกว่า	๔	หน่วยกิต
๔.๑.๒ กลุ่มวิชาภาษาต่างประเทศ	ไม่น้อยกว่า	๖	หน่วยกิต
๔.๑.๓ กลุ่มวิชาวิทยาศาสตร์	ไม่น้อยกว่า	๔	หน่วยกิต



๔.๑.๔ กลุ่มวิชาคณิตศาสตร์	ไม่น้อยกว่า	๔	หน่วยกิต
๔.๑.๕ กลุ่มวิชาสังคมศึกษา	ไม่น้อยกว่า	๓	หน่วยกิต
๔.๑.๖ กลุ่มวิชาสุขศึกษาและพลศึกษา	ไม่น้อยกว่า	๒	หน่วยกิต
๔.๒ หมวดวิชาสมรรถนะวิชาชีพ	ไม่น้อยกว่า	๘๔	หน่วยกิต
๔.๒.๑ กลุ่มสมรรถนะวิชาชีพพื้นฐาน	ไม่น้อยกว่า	๒๒	หน่วยกิต
๔.๒.๒ กลุ่มสมรรถนะวิชาชีพเฉพาะ	ไม่น้อยกว่า	๓๖	หน่วยกิต
๔.๒.๓ กลุ่มสมรรถนะวิชาชีพเลือก	ไม่น้อยกว่า	๑๘	หน่วยกิต
๔.๒.๔ ฝึกประสบการณ์สมรรถนะวิชาชีพ		๔	หน่วยกิต
๔.๒.๕ โครงการพัฒนาสมรรถนะวิชาชีพ		๔	หน่วยกิต
๔.๓ หมวดวิชาเลือกเสรี	ไม่น้อยกว่า	๑๐	หน่วยกิต
๔.๔ กิจกรรมเสริมหลักสูตร	ไม่น้อยกว่าสัปดาห์ละ ๒ ชั่วโมง		

### หมายเหตุ

๑) จำนวนหน่วยกิตของแต่ละหมวดวิชาและกลุ่มวิชาในหลักสูตร ให้เป็นไปตามที่กำหนดไว้ในโครงสร้างของแต่ละประเภทวิชาและสาขาวิชา

๒) การพัฒนารายวิชาในกลุ่มสมรรถนะวิชาชีพพื้นฐานและกลุ่มสมรรถนะวิชาชีพเฉพาะ จะเป็นรายวิชาบังคับที่สะท้อนความเป็นสาขาวิชาตามมาตรฐานการศึกษาวิชาชีพ ด้านสมรรถนะวิชาชีพของสาขาวิชา ซึ่งยึดโยงกับมาตรฐานอาชีพ จึงต้องพัฒนากลุ่มรายวิชาให้ครบจำนวนหน่วยกิตที่กำหนด และผู้เรียนต้องเรียนทุกรายวิชา

๓) วิทยาลัย สามารถจัดรายวิชาตามที่กำหนดไว้ในหลักสูตร และหรือพัฒนาเพิ่มเติมตามความต้องการเฉพาะด้านของสถานประกอบการหรือยุทธศาสตร์ภูมิภาค เพื่อเพิ่มขีดความสามารถในการแข่งขันของประเทศ ทั้งนี้ ต้องเป็นไปตามเงื่อนไขและมาตรฐานการศึกษาวิชาชีพที่ประเภทวิชา สาขาวิชา และสาขางานกำหนด

### ๕. การประเมินผลการเรียน

เน้นการประเมินตามสภาพจริง ทั้งนี้ ให้เป็นไปตามระเบียบสถาบันบัณฑิตพัฒนศิลป์ ว่าด้วยการจัดการศึกษา และประเมินผลการเรียนตามหลักสูตรนาฏดุริยางคศิลป์ ระดับประกาศนียบัตรวิชาชีพ พุทธศักราช ๒๕๖๒

### ๖. การสำเร็จการศึกษาตามหลักสูตร

๖.๑ ประเมินผ่านรายวิชาในหมวดวิชาสมรรถนะแกนกลาง หมวดวิชาสมรรถนะวิชาชีพ และหมวดวิชาเลือกเสรี ตามที่กำหนดไว้ในหลักสูตร

๖.๒ ได้จำนวนหน่วยกิตสะสมครบตามโครงสร้างของหลักสูตร

๖.๓ ได้ค่าระดับคะแนนเฉลี่ยสะสมไม่ต่ำกว่า ๒.๐๐ และผ่านเกณฑ์การประเมินมาตรฐานวิชาชีพ

๖.๔ เข้าร่วมกิจกรรมเสริมหลักสูตรและประเมินผ่านทุกภาคเรียน



**ระเบียบวิทยาลัยนาฏศิลป์จันทบุรี  
ว่าด้วยการประพฤติและธรรมเนียมปฏิบัติของนักเรียน  
พุทธศักราช ๒๕๖๒**

.....

เพื่อให้สอดคล้องกับกฎกระทรวง ฉบับที่ ๑ (พ.ศ.๒๕๑๕) ลงวันที่ ๒๘ มิถุนายน ๒๕๑๕ ออกตามความในประกาศของคณะปฏิวัติ ฉบับที่ ๑๓๒ ลงวันที่ ๒๒ เมษายน พ.ศ.๒๕๑๕ และเพื่อความเป็นระเบียบเรียบร้อยของสถานศึกษา ตลอดจนความปลอดภัย และควมมีระเบียบวินัยของนักเรียน

อาศัยอำนาจผู้อำนวยการวิทยาลัยในฐานะผู้บริหารสถานศึกษา โดยมติของคณะกรรมการวิทยาลัยจึงวางแนวปฏิบัติเกี่ยวกับการประพฤติและธรรมเนียมปฏิบัติของนักเรียน ไว้ดังต่อไปนี้

ข้อ ๑. ระเบียบนี้เรียกว่า “ระเบียบวิทยาลัยนาฏศิลป์จันทบุรีว่าด้วยการประพฤติและธรรมเนียมปฏิบัติของนักเรียน พุทธศักราช ๒๕๖๒

ข้อ ๒. ระเบียบนี้ให้ผลบังคับใช้ตั้งแต่วันถัดจากวันประกาศใช้ระเบียบนี้เป็นต้นไป

ข้อ ๓. ให้ยกเลิกประกาศวิทยาลัยนาฏศิลป์จันทบุรี เรื่องการประพฤติและธรรมเนียมปฏิบัติของนักเรียน ฉบับลงวันที่ ๓๑ มีนาคม ๒๕๕๑

บรรดาระเบียบ ข้อบังคับ หรือคำสั่งอื่นใดในส่วนที่กำหนดไว้แล้วในระเบียบนี้ หรือซึ่งขัดหรือแย้งกับระเบียบนี้ ให้ใช้ระเบียบนี้แทน

ข้อ ๔. การแก้ไขเพิ่มเติมระเบียบนี้ ให้ทำเป็นมติของคณะกรรมการวิทยาลัย

ข้อ ๕. ในระเบียบนี้

“นักเรียน” หมายถึง นักเรียนของวิทยาลัยนาฏศิลป์จันทบุรี ซึ่งกำลังศึกษาอยู่ในระดับการศึกษาขั้นพื้นฐาน ชั้นมัธยมศึกษา

“วิทยาลัย” หมายถึง วิทยาลัยนาฏศิลป์จันทบุรี

ข้อ ๖. นักเรียน มีหน้าที่ต้องประพฤติปฏิบัติตามแนวทางการประพฤติและธรรมเนียมปฏิบัติของนักเรียนดังต่อไปนี้

๖.๑ เมื่อนักเรียนมาถึงวิทยาลัยแล้ว ห้ามออกนอกบริเวณวิทยาลัยโดยเด็ดขาด เว้นแต่จะได้รับอนุญาตตาม ข้อ ๖.๒๒

๖.๒ นักเรียนต้องมาวิทยาลัยให้ทันเช้าแถวเคารพธงชาติ คือ มาก่อนเวลา ๐๗.๔๕ น. การมาหลังจากเสร็จสิ้นกิจกรรมหน้าเสาธงแล้ว ถือว่าสาย

๖.๓ นักเรียนต้องไม่หลีกเลี่ยงการเข้าแถวเคารพธงชาติตอนเช้า เว้นแต่กรณีเจ็บป่วย หรือได้รับอนุญาตจากครู อาจารย์แล้ว

๖.๔ นักเรียนต้องไม่เสพสิ่งเสพติดของมีนเมาให้โทษและไม่เล่นการพนันทุกชนิด ไม่ว่าในหรือนอกบริเวณวิทยาลัย



- ๖.๕ นักเรียนต้องแสดงกิริยา วาจาสุภาพ อ่อนน้อมต่อบุคคลทั่วไป รวมทั้งต้อนรับแขกผู้มาเยือนวิทยาลัยด้วยมารยาทอันดีงาม
- ๖.๖ เมื่อนักเรียนมาติดต่อบริการกับวิทยาลัยไม่ว่ากรณีใดๆ ทั้งวันเปิดทำการและวันหยุดราชการ ต้องแต่งเครื่องแบบนักเรียนให้เรียบร้อย พร้อมทั้งมีบัตรประจำตัวนักเรียนมาด้วยเสมอ ในกรณีที่มาร่วมกิจกรรมต่างๆ ที่วิทยาลัยจัดขึ้นในวันหยุดราชการให้แต่งกายตามที่ครู อาจารย์นัดหมายเป็นกรณีพิเศษ
- ๖.๗ นักเรียนต้องไม่เข้าไปในสถานเริงรมย์ สถานค้าประเวณี เว้นแต่เป็นผู้อาศัยอยู่ในที่นั้นหรือเข้าไปเยี่ยมญาติ ซึ่งอาศัยอยู่ในสถานานั้น
- ๖.๘ นักเรียนต้องไม่เที่ยวเตร่ในเวลากลางคืน หลัง ๒๒.๐๐ น. เว้นแต่ไปกับบิดา มารดาหรือผู้ปกครอง
- ๖.๙ ห้ามนักเรียนเข้าไปในบริเวณบ้านพักครู อาจารย์ บ้านพักคณงาน ภารโรง ของวิทยาลัยก่อนได้รับอนุญาต
- ๖.๑๐ นักเรียนต้องไม่นำสินค้า อาหารและการบริการทุกชนิด มาจำหน่ายหรือบริการในวิทยาลัย ทั้งโดยลับและโดยเปิดเผย
- ๖.๑๑ นักเรียนต้องไม่จัดกิจกรรมต่างๆ ที่ไม่ได้รับอนุญาตจากทางวิทยาลัย เช่น เชิญชวนทัศนศึกษา ทัศนศึกษา นัดชุมนุมทางการเมือง เป็นต้น
- ๖.๑๒ นักเรียนต้องช่วยกันประหยัดสิ่งสาธารณูปโภคต่างๆ ของวิทยาลัย เช่น น้ำ ไฟฟ้า เพื่อฝึกนิสัยอันดีงาม และส่งเสริมการปฏิบัติตามนโยบายของรัฐบาล
- ๖.๑๓ นักเรียนต้องช่วยกันรักษาสีสิ่งแวดล้อมอันดีงามของวิทยาลัย ในเรื่องความสะอาดของอาคารสถานที่ ความร่มรื่นของพันธุ์ไม้ เพื่อความสะอาด และความเป็นระเบียบเรียบร้อยสวยงาม
- ๖.๑๔ นักเรียนต้องเข้า - ออกวิทยาลัย ทางประตูที่วิทยาลัยกำหนดไว้เท่านั้น และจะต้องรักษาระเบียบวินัยในการเดินแถว ตลอดจนการเดินขึ้น - ลงบันไดของอาคารเรียนด้วย
- ๖.๑๕ นักเรียนต้องมีความรักสามัคคีในหมู่คณะ ไม่ก่อการทะเลาะวิวาททั้งในและนอกบริเวณวิทยาลัย
- ๖.๑๖ นักเรียนต้องรับประทานอาหารในสถานที่ที่วิทยาลัยกำหนดให้เท่านั้น ไม่รับประทานอาหารในห้องเรียน และต้องรักษาระเบียบวินัยในการเข้าแถวซื้ออาหารให้เรียบร้อย
- ๖.๑๗ นักเรียนต้องไม่ประพฤติตนหรือมั่วสุมในทางชู้สาว ทั้งกับนักเรียนในสถานศึกษาเดียวกันและต่างสถานศึกษาตลอดจนบุคคลอื่น
- ๖.๑๘ ห้ามนักเรียนคบค้าสมาคมกับหญิงค้าประเวณี เว้นแต่เป็นญาติที่ใกล้ชิด
- ๖.๑๙ ห้ามนักเรียนพาบุคคลภายนอกขึ้นบนอาคารเรียนก่อนได้รับอนุญาต และเมื่อได้รับอนุญาตแล้ว ก็ควรไปพบปะพูดคุยกันในสถานที่ที่วิทยาลัยฯ จัดไว้ให้เท่านั้น ทั้งนี้ เพื่อความเป็นระเบียบเรียบร้อย และป้องกันความเสียหายที่อาจเกิดขึ้นได้
- ๖.๒๐ นักเรียนต้องปฏิบัติตนเป็นผู้ที่มีศีลธรรมและวัฒนธรรมอันดี ให้สมกับที่วิทยาลัยเป็นสถานศึกษาที่มีหน้าที่อนุรักษ์ศิลปวัฒนธรรมของชาติ
- ๖.๒๑ การใช้บริการห้องพยาบาล ห้องสมุด และห้องปฏิบัติการอื่นๆ นักเรียนต้องปฏิบัติตามกฎเกณฑ์ และระเบียบการใช้ห้องนั้นๆ โดยเคร่งครัด
- ๖.๒๒ การออกนอกบริเวณวิทยาลัย นักเรียนต้องได้รับอนุญาตก่อนทุกครั้ง โดยต้องขออนุญาตตามขั้นตอนที่ระบุไว้ในแบบฟอร์มการขออนุญาตออกนอกบริเวณวิทยาลัย
- ๖.๒๓ นักเรียนต้องแจ้งให้ครูที่ปรึกษาทราบกรณีขาดเรียนและต้องส่งใบรับรองแพทย์ให้กับ



ครูที่ปรึกษากรณีหยุดติดต่อกัน ๓ วัน

๖.๒๔ ในเวลาราชการ ห้ามนักเรียนขับขี่ยวดยานทุกชนิดในบริเวณวิทยาลัย เว้นแต่ได้รับอนุญาต เป็นกรณีพิเศษ และนักเรียนต้องจอดขี่ยวดยานทุกชนิดในบริเวณที่วิทยาลัยฯ กำหนด

๖.๒๕ กรณีวิทยาลัยนัดหมาย และ/หรือมอบหมายให้นักเรียนไปร่วมกิจกรรมใดๆ วิทยาลัยจะมีหนังสือขออนุญาตผู้ปกครอง และให้นักศึกษานำเอกสารท่อนท้ายของหนังสือ ขออนุญาตผู้ปกครอง ส่งมอบให้ครู อาจารย์ที่รับผิดชอบกิจกรรมนั้นๆ ทุกครั้ง

ข้อ ๓. นักเรียนคนใดไม่ประพฤติปฏิบัติ หรือฝ่าฝืน การประพฤติปฏิบัติตามแนวทางการประพฤติและ ธรรมเนียมปฏิบัติของนักเรียนที่กำหนดไว้ในระเบียบนี้ วิทยาลัยจะพิจารณาลงโทษตามควรแก่กรณีทั้งนี้ โดย อาศัยระเบียบกระทรวงศึกษาธิการ ว่าด้วยการลงโทษนักเรียน หรือนักศึกษา พ.ศ.๒๕๕๐ และระเบียบวิทยาลัย นาฏศิลป์จันทบุรี ว่าด้วยการตัดคะแนนความประพฤตินักเรียน พุทธศักราช ๒๕๖๒

ข้อ ๔. ให้รองผู้อำนวยการวิทยาลัยฝ่ายกิจการ นักเรียน นักศึกษา รักษาการให้เป็นไปตามระเบียบนี้ และ ให้มีอำนาจตีความ และวินิจฉัยปัญหาเกี่ยวกับการปฏิบัติตามระเบียบนี้

ประกาศ ณ วันที่ ๙ พฤษภาคม พ.ศ.๒๕๖๒

(ผู้ช่วยศาสตราจารย์ ดร.สมเกียรติ ภูมิภักดิ์)

ผู้อำนวยการวิทยาลัยนาฏศิลป์จันทบุรี





ระเบียบวิทยาลัยนาฏศิลป์จันทบุรี  
ว่าด้วยการตัดคะแนนความประพฤตินักเรียน  
พุทธศักราช ๒๕๖๒

.....

เพื่ออนุมัติให้เป็นไปตามระเบียบกระทรวงศึกษาธิการ ว่าด้วยการลงโทษนักเรียนหรือนักศึกษา พ.ศ. ๒๕๖๒ ระเบียบวิทยาลัยนาฏศิลป์จันทบุรี ว่าด้วยการแต่งกายของนักเรียน พุทธศักราช ๒๕๖๒ ระเบียบวิทยาลัยนาฏศิลป์จันทบุรี ว่าด้วยการประพฤติก และธรรมเนียมปฏิบัติของนักเรียน พุทธศักราช ๒๕๖๒ และเพื่อความเป็นระเบียบเรียบร้อยของสถานศึกษา

อาศัยอำนาจผู้อำนวยการวิทยาลัยในฐานะผู้บริหารสถานศึกษา โดยมติของคณะกรรมการวิทยาลัยจึงกำหนดระเบียบไว้ดังต่อไปนี้

ข้อ ๑. ระเบียบนี้เรียกว่า “ระเบียบวิทยาลัยนาฏศิลป์จันทบุรี ว่าด้วยการตัดคะแนนความประพฤตินักเรียน พุทธศักราช ๒๕๖๒”

ข้อ ๒. ระเบียบนี้ให้มีผลบังคับตั้งแต่วันถัดจากวันประกาศใช้ระเบียบนี้เป็นต้นไป

ข้อ ๓. ให้ยกเลิกประกาศวิทยาลัยนาฏศิลป์จันทบุรี เรื่องคะแนนความประพฤติของนักเรียน ฉบับลงวันที่ ๓๑ มีนาคม ๒๕๕๔

บรรดาระเบียบ ข้อบังคับ หรือคำสั่งอื่นใดในส่วนที่กำหนดไว้แล้วในระเบียบนี้ หรือซึ่งขัดหรือแย้งกับระเบียบนี้ ให้ใช้ระเบียบนี้แทน

ข้อ ๔. การแก้ไขเพิ่มเติมระเบียบนี้ ให้ทำเป็นมติของคณะกรรมการวิทยาลัย

ข้อ ๕. ในระเบียบนี้

“นักเรียน” หมายถึง นักเรียนของวิทยาลัยนาฏศิลป์จันทบุรี ซึ่งกำลังศึกษาอยู่ในระดับการศึกษาขั้นพื้นฐาน ชั้นมัธยมศึกษา

“วิทยาลัย” หมายถึง วิทยาลัยนาฏศิลป์จันทบุรี

ข้อ ๖. วิทยาลัยกำหนดให้นักเรียนแต่ละคนที่กำลังศึกษาอยู่ในวิทยาลัยในแต่ละหลักสูตรมีคะแนนความประพฤติคนละ ๑๐๐ คะแนน

ข้อ ๗. นักเรียนคนใด กระทำความผิดโดยการฝ่าฝืนระเบียบฉบับนั้นๆ ที่วิทยาลัยประกาศไว้วิทยาลัยจะพิจารณาตัดคะแนนความประพฤติ เป็นเฉพาะเรื่อง เฉพาะครั้ง และเป็นรายกรณี ดังระเบียบวิทยาลัยนาฏศิลป์จันทบุรี ว่าด้วยการพิจารณาการกระทำความผิด และการลงโทษนักเรียน ดังตารางแสดงรายการพิจารณาลงโทษนักเรียน ดังต่อไปนี้



## ตารางแสดงรายการพิจารณาลงโทษนักเรียน

ลำดับ ที่	รายการ	ครั้งที่ ๑	ครั้งที่ ๒	ครั้งที่ ๓	หมายเหตุ
๑	ไม่เข้าเรียนตามตารางเรียน บางรายวิชา	ตักเตือน	ตัดคะแนน ๑๐ คะแนน บำเพ็ญประโยชน์	ตัดคะแนน ๒๐ คะแนน เชิญผู้ปกครองมารับ ทราบความประพฤติ บำเพ็ญประโยชน์	อาจารย์ประจำวิชา ทำหนังสือแจ้งงาน ส่งเสริมระเบียบวินัย นักเรียน ฝ่ายกิจการ นักเรียน
๒	ไม่ตั้งใจเรียน ไม่มีอุปกรณ์ ไม่รับผิดชอบในเรื่องการเรียน	ตักเตือน	ตัดคะแนน ๑๐ คะแนน บำเพ็ญประโยชน์	ตัดคะแนน ๒๐ คะแนน เชิญผู้ปกครองมารับ ทราบความประพฤติ บำเพ็ญประโยชน์	อาจารย์ประจำวิชา ทำหนังสือแจ้งงาน ส่งเสริมระเบียบวินัย นักเรียน ฝ่ายกิจการ นักเรียน
๓	ไม่เข้าร่วมประชุมทุกกรณี และ หลบหนีการเข้าแถว	ตักเตือน	ตัดคะแนน ๑๐ คะแนน บำเพ็ญประโยชน์	ตัดคะแนน ๒๐ คะแนน เชิญผู้ปกครองมารับ ทราบความประพฤติ บำเพ็ญประโยชน์	
๔	แต่งกายผิดระเบียบของวิทยาลัยฯ ใช้อุปกรณ์ที่ผิดระเบียบ ใส่เครื่อง ประดับมหาวิทยาลัยฯ และใช้เครื่องมือ สื่อสารทุกชนิด โดยไม่ได้รับอนุญาต	ตักเตือน และริบ ของนั้นไว้ (แจ้งให้ผู้ ปกครองทราบ เพื่อ มารับ)	ตัดคะแนน ๑๐ คะแนน บำเพ็ญประโยชน์	ตัดคะแนน ๒๐ คะแนน บำเพ็ญประโยชน์	ถ้าทำผิดเกิน ๓ ครั้ง เชิญผู้ปกครองมารับ ทราบและทำหนังสือ สัญญา
๕	แต่งกายไม่เรียบร้อย เช่น ปลอยชาย เสื้อยาวปิดหัวเข็มขัด หรือหลุดออก นอกกางเกง, กระโปรง ทั้งในและ นอกวิทยาลัยฯ	ตักเตือน และ บำเพ็ญประโยชน์	ตัดคะแนน ๑๐ คะแนน บำเพ็ญประโยชน์	ตัดคะแนน ๒๐ คะแนน บำเพ็ญประโยชน์ เชิญผู้ปกครองมารับ ทราบและทำหนังสือ สัญญา	
๖	รับประทานอาหารผิดจากเวลาที่ กำหนดโดยไม่ได้รับอนุญาต	ตักเตือน	ตัดคะแนน ๕ คะแนน บำเพ็ญประโยชน์	ตัดคะแนน ๑๐ คะแนน บำเพ็ญประโยชน์	เข้า ๐๖.๓๐-๐๗.๔๐น. กลางวัน ๑๒.๐๐-๑๓.๐๐น.
๗	มาสาย โดยไม่มีเหตุผลอันสมควร	ตักเตือน	ตัดคะแนน ๑๐ คะแนน บำเพ็ญประโยชน์	ตัดคะแนน ๒๐ คะแนน บำเพ็ญประโยชน์ เชิญผู้ปกครองมารับ ทราบและทำหนังสือ สัญญา	เกิน ๓ ครั้ง เชิญผู้ ปกครองทำทัณฑ์บน และทำหนังสือสัญญา
๘	รับประทานอาหารและขนมใน ห้องเรียนและบนอาคารเรียน	ตัดคะแนน ๕ คะแนน บำเพ็ญประโยชน์	ตัดคะแนน ๑๐ คะแนน บำเพ็ญประโยชน์	ตัดคะแนน ๒๐ คะแนน บำเพ็ญประโยชน์	



ลำดับ ที่	รายการ	ครั้งที่ ๑	ครั้งที่ ๒	ครั้งที่ ๓	หมายเหตุ
๙	ขาดเรียนติดต่อกันเกิน ๓ วัน โดยไม่แจ้งให้ทางวิทยาลัยฯ ทราบ	ตัดเตือน และตัด คะแนน ๑๐ คะแนน	ตัดคะแนน ๒๐ คะแนน เชิญผู้ปกครองมารับ ทราบความประพฤติ	ตัดคะแนน ๒๐ คะแนน และทำหนังสือสัญญา	
๑๐	หนีโรงเรียนทุกกรณี	ตัดคะแนน ๑๐ คะแนน บำเพ็ญประโยชน์	ตัดคะแนน ๒๐ คะแนน บำเพ็ญประโยชน์ เชิญผู้ปกครองมารับ ทราบความประพฤติ	ตัดคะแนน ๒๐ คะแนน และทำหนังสือสัญญา	
๑๑	ดัดผม, ซอยผม, ตัดผม เปลี่ยนสีผม ผิดจากที่ระเบียบ วิทยาลัยฯ กำหนด	ตัดคะแนน ๑๐ คะแนน บำเพ็ญประโยชน์	ตัดคะแนน ๒๐ คะแนน บำเพ็ญประโยชน์	ตัดคะแนน ๒๐ คะแนน บำเพ็ญประโยชน์ ทำทัณฑ์บน	
๑๒	แสดงกิริยา, ใช้วาจาหยาบคาย และก้าวร้าวต่อครู-อาจารย์	ตัดคะแนน ๑๐ คะแนน บำเพ็ญประโยชน์	ตัดคะแนน ๒๐ คะแนน บำเพ็ญประโยชน์ เชิญผู้ปกครองมารับ ทราบความประพฤติ	ตัดคะแนน ๓๐ คะแนน เชิญผู้ปกครองมารับ ทราบทำทัณฑ์บน	
๑๓	ปลอมรายชื่อนครุ - อาจารย์ และ ผู้ปกครอง	ตัดคะแนน ๑๐ คะแนน บำเพ็ญประโยชน์	ตัดคะแนน ๒๐ คะแนน เชิญผู้ปกครองมารับ ทราบความประพฤติ	ตัดคะแนน ๓๐ คะแนน เชิญผู้ปกครองมารับ ทราบทำทัณฑ์บน	
๑๔	ละทิ้งการปฏิบัติราชการ การแสดง โดยไม่มีเหตุผลอันสมควร	ตัดคะแนน ๑๐ คะแนน บำเพ็ญประโยชน์	ตัดคะแนน ๒๐ คะแนน เชิญผู้ปกครองมารับ ทราบความประพฤติ	พักการปฏิบัติงานตาม แต่เห็นสมควร ทำทัณฑ์บน	
๑๕	มาร่วมกิจกรรมแล้วไม่กลับบ้านหรือ กลับไม่ตรงเวลา	ตัดคะแนน ๑๐ คะแนน บำเพ็ญประโยชน์	ตัดคะแนน ๒๐ คะแนน เชิญผู้ปกครองมารับ ทราบความประพฤติ	ตัดคะแนน ๒๐ คะแนน เชิญผู้ปกครองมารับ ทราบทำทัณฑ์บน	
๑๖	ไปปฏิบัติงานการแสดงและบรรเลง นอกสถานที่โดยไม่ได้รับอนุญาต	ตัดคะแนน ๑๐ คะแนน เชิญผู้ปกครองทำ หนังสือ	ตัดคะแนน ๒๐ คะแนน เชิญผู้ปกครอง ทำทัณฑ์บน		
๑๗	ลักขโมยของผู้อื่น	ตัดคะแนน ๒๐ คะแนน เชิญผู้ปกครองทำ หนังสือ	ตัดคะแนน ๒๐ คะแนน เชิญผู้ปกครอง ทำทัณฑ์บน	หมดสภาพการเป็น นักเรียน / เปลี่ยนสถานศึกษา	
๑๘	เสพยาเสพติดหรือมีไว้ใน ครอบครองทุกชนิด	ตัดคะแนน ๒๐ คะแนน เชิญผู้ปกครองทำ หนังสือ	ตัดคะแนน ๓๐ คะแนน เชิญผู้ปกครอง ทำทัณฑ์บน	ผู้เสพให้พักการเรียน เพื่อรักษา ผู้ค้าส่งดำเนินคดี ตามกฎหมาย	



ลำดับ ที่	รายการ	ครั้งที่ ๑	ครั้งที่ ๒	ครั้งที่ ๓	หมายเหตุ
๑๙	ดัดเครื่องดัดที่มีแอลกอฮอล์ทุกชนิด ทั้งในและนอกวิทยาลัยฯ ขณะอยู่ใน เครื่องแบบนักเรียน	ตัดคะแนน ๒๐ คะแนน เชิญผู้ปกครองมารับ ทราบความประพฤติ	ตัดคะแนน ๓๐ คะแนน เชิญผู้ปกครอง ทำทัณฑ์บน	พักการเรียน / เปลี่ยนสถานศึกษา	
๒๐	เล่นการพนันทุกชนิดทั้งในและนอก วิทยาลัยฯ	ตัดคะแนน ๒๐ คะแนน เชิญผู้ปกครองทำ หนังสือ	ตัดคะแนน ๓๐ คะแนน เชิญผู้ปกครอง ทำทัณฑ์บน	พักการเรียน / เปลี่ยนสถานศึกษา	
๒๑	ทะเลาะวิวาท ทั้งในและนอกสถานที่	ตัดคะแนน ๒๐ คะแนน เชิญผู้ปกครองทำ หนังสือ	ตัดคะแนน ๓๐ คะแนน เชิญผู้ปกครอง ทำทัณฑ์บน	พักการเรียน / เปลี่ยนสถานศึกษา	
๒๒	มีพฤติกรรมแบบชู้สาว	ตัดคะแนน ๒๐ คะแนน เชิญผู้ปกครองทำ หนังสือ	ตัดคะแนน ๓๐ คะแนน เชิญผู้ปกครอง ทำทัณฑ์บน	พักการเรียน / เปลี่ยนสถานศึกษา	

ข้อ ๘. นักเรียนที่ถูกตัดคะแนนตามข้อ ๗ แล้ว อาจถูกพิจารณาให้ได้รับโทษตามระเบียบกระทรวง  
ศึกษาธิการ ว่าด้วยการลงโทษนักเรียนหรือนักศึกษา พ.ศ. ๒๕๕๐ ควบคู่กันไปด้วยก็ได้ หรืออาจได้ชดใช้ค่า  
เสียหายเฉพาะเรื่องเป็นรายกรณีไป ทั้งนี้ ตามที่วิทยาลัยพิจารณาเห็นสมควร

๘.๑ ถูกตัดคะแนน ๓๐ คะแนน ให้ได้รับโทษว่ากล่าวตักเตือนเป็นลายลักษณ์อักษร แจ้งผู้ปกครอง  
ทราบ และ/หรือทำกิจกรรมบำเพ็ญประโยชน์

๘.๒ ถูกตัดคะแนน ๕๐ คะแนน ให้ได้รับโทษทำทัณฑ์บนโดยแจ้งให้ผู้ปกครองรับทราบด้วย

๘.๓ ถูกตัดคะแนน ๗๕ คะแนน ให้ได้รับโทษพักการเรียนตามอำนาจของผู้อำนวยการและเชิญ  
ผู้ปกครองรับทราบเป็นลายลักษณ์อักษร

ข้อ ๙. นักเรียนคนใดที่ถูกตัดคะแนนความประพฤติหมดทั้ง ๑๐๐ คะแนน ถือว่านักเรียนนั้นหมดสภาพ  
การเป็นนักเรียนของวิทยาลัย

ข้อ ๑๐. ให้รองผู้อำนวยการวิทยาลัยฝ่ายกิจการนักเรียน รักษาการให้เป็นไปตามระเบียบนี้ และให้มี  
อำนาจตีความ และวินิจฉัยปัญหาเกี่ยวกับการปฏิบัติตามระเบียบนี้

ประกาศ ณ วันที่ ๙ พฤษภาคม พ.ศ.๒๕๖๒

(ผู้ช่วยศาสตราจารย์ ดร.สมเกียรติ รุณมิภักดิ์)

ผู้อำนวยการวิทยาลัยนาฏศิลป์จันทบุรี



## การแต่งกาย

นักเรียนชายระดับมัธยมศึกษาตอนต้น

นักเรียนหญิงระดับมัธยมศึกษาตอนต้น



## ชุดนักเรียน



ชุดลูกเสือ



ชุดเนตรนารี



### การแต่งกาย

นักเรียนชายระดับประกาศนียบัตรวิชาชีพ นักเรียนหญิงระดับประกาศนียบัตรวิชาชีพ



### ชุดนักเรียน



ชุดพลละ



ชุดผ้าไทยใส่วันศุกร์



**ระเบียบวิทยาลัยนาฏศิลป์จันทบุรี  
ว่าด้วยการแต่งกายของนักเรียน  
พุทธศักราช ๒๕๖๒**

.....

โดยที่เป็นการสมควรปรับปรุงระเบียบเกี่ยวกับการแต่งกายของนักเรียน ให้มีความเหมาะสมยิ่งขึ้น และเพื่อความเรียบร้อยเรียบร้อย ตลอดจนความเป็นเอกลักษณ์ของสถานศึกษา

อาศัยอำนาจผู้อำนวยการวิทยาลัยในฐานะผู้บริหารสถานศึกษา โดยมติของคณะกรรมการวิทยาลัยจึงกำหนดระเบียบไว้ดังต่อไปนี้

ข้อ ๑. ระเบียบนี้เรียกว่า “ระเบียบวิทยาลัยนาฏศิลป์จันทบุรี ว่าด้วยการแต่งกายของนักเรียน พุทธศักราช ๒๕๖๒”

ข้อ ๒. ระเบียบนี้ให้มีผลบังคับใช้ตั้งแต่วันถัดจากวันประกาศใช้ระเบียบนี้เป็นต้นไป

ข้อ ๓. ให้ยกเลิกระเบียบวิทยาลัยนาฏศิลป์จันทบุรี ว่าด้วยการแต่งกายของนักเรียน พ.ศ.๒๕๕๑

บรรดาระเบียบ ข้อบังคับ หรือคำสั่งอื่นใดในส่วนที่กำหนดไว้ หรือซึ่งขัดหรือแย้งกับระเบียบนี้ ให้ใช้ระเบียบนี้แทน

ข้อ ๔. การแก้ไขเพิ่มเติมระเบียบนี้ ให้ทำเป็นมติของคณะกรรมการวิทยาลัย

ข้อ ๕. ในระเบียบนี้

“นักเรียน” หมายถึง นักเรียนของวิทยาลัยนาฏศิลป์จันทบุรี ซึ่งกำลังศึกษาอยู่ในระดับการศึกษาขั้นพื้นฐาน ชั้นมัธยมศึกษา

ข้อ ๖. ให้รองผู้อำนวยการวิทยาลัยฝ่ายกิจการนักเรียน นักศึกษา รักษาการให้เป็นไปตามระเบียบนี้และให้อำนาจตีความ และวินิจฉัยปัญหาเกี่ยวกับการปฏิบัติตามระเบียบนี้

**หมวด ๑**

**การแต่งกายของนักเรียนระดับการศึกษาขั้นพื้นฐาน ชั้นมัธยมศึกษาตอนต้น (ชั้นมัธยมศึกษาปีที่ ๑-๓)**

**ข้อ ๗. นักเรียนชาย**

- ผม - ตัดสั้นเกรียนรอบศีรษะ ผมข้างหน้าและกลางศีรษะ ยาวไม่เกิน ๕ ซม. ห้ามไว้หนวด และเครา
- เสื้อ - ห้ามใส่น้ำมันเยลที่ทำให้ผมแข็ง หรือทำการใดๆ ให้สีผมผิดธรรมชาติ
- เสื้อ - แบบเสื้อคอเชิ้ต ผ้าสีขาวเกลี้ยง ไม่บางจนเกินควร ไม่มีลวดลายในเนื้อผ้า
- ตัวเสื้อผ่าอกตลอด ไม่เข้ารูป รอบอกเสื้อกว้างกว่าอกจริงประมาณ ๑๕ ซม.
- สบงที่อกเสื้อกว้าง ๔ ซม. ใช้กระดุมสีขาว กลมแบน ขนาดเส้นผ่าศูนย์กลางไม่เกิน ๑ ซม.
- มีกระเป๋าดัดระดับอกเบื้องซ้าย ๑ กระเป๋า กว้างประมาณ ๘ - ๑๒ ซม. และลึกประมาณ ๑๐ - ๑๕ ซม.
- แขนเสื้อสั้นเหนือข้อศอกประมาณ ๔ - ๖ ซม. ความกว้างห่างจากแขน ๖-๘ ซม.



- ด้านหลังต่อไหล่ ไม่มีจีบใดๆ ทั้งสิ้น รอยตะเข็บที่เย็บเป็นตะเข็บเดียว ตลอดทั้งตัวปักอักษรย่อ นศ.จบ. และเลขประจำตัว (ขนาด และแบบที่วิทยาลัยกำหนด) ที่ด้านขวาเหนือราวนม ด้านซ้ายปักชื่อ - สกุล ขนาดประมาณ ๐.๗ ซม. เหนือชื่อปักดาว ๕ แฉก ตามระดับชั้น (ปักด้วยไหมปักเลื้อสีน้ำเงินเข้ม)
- กางเกง - ผ้าโทเร หรือผ้าเลดีสีดำน้าขลิ้น พันกลางลูกสะบ้า ขึ้นมาประมาณ ๕ ซม. เมื่อยืนตรง พับปลายขาประมาณ ๔ - ๕ ซม.
  - ส่วนกว้างของขากางเกง เมื่อยืนตรงวัดได้ประมาณ ๔ - ๘ ซม.
  - ขอบกางเกงอยู่ระดับเอว มีหู ๕ - ๗ หู (หูกว้างประมาณ ๑ ซม.)
  - ด้านหน้ามีจีบ ข้างละ ๒ จีบ
  - มีกระเป๋าด้านข้าง ตามแนวตะเข็บ ข้างละ ๑ กระเป๋า ไม่มีกระเป๋าหลัง
- เข็มขัด - เข็มขัดหนังสีดำไม่มีลวดลาย ขนาดกว้างประมาณ ๒.๕ - ๔ ซม. ความยาวตามความเหมาะสมกับขนาดของตัวนักเรียน
- หัวเข็มขัดเครื่องหมายวิทยาลัย
- ถุงเท้า - ถุงเท้าแบบสันธรรมดาความยาวประมาณครึ่งน่อง สีขาวล้วนไม่มีลวดลาย ไม่บางหรือหนาจนเกินไป ทำด้วยฝ้าย หรือไนลอน ไม่พับปลาย
- รองเท้า - รองเท้าหุ้มส้น สีดำล้วน ไม่มีลวดลาย เป็นรองเท้าผ้าใบ ชนิดผูกเชือก ห้ามใช้รองเท้าหนังกลับ

#### ข้อ ๘. นักเรียนหญิง

- ผม - ให้อ้วนผมยาวเสมอกัน แต่งทรงผมให้เรียบร้อย รวบไว้เหนือท้ายทอย
  - ผูกผมด้วยโบว์สีกรมท่า แบบธรรมดาไม่มีลวดลาย ขนาดกว้าง ๑ นิ้ว โดย ปิดทับยางรัดผมให้มิดชิด และเหลือชาย ๒ ข้าง ยาวพอสมควร
  - ห้ามผูกแกละ ถักเปีย ดัด หรือซอย
  - ห้ามใส่ยาง หรือน้ำยาที่ทำให้ผมแข็ง หรือทำการใดๆ ให้สีผมผิดธรรมชาติ
  - ใช้ก๊ีบสีดำธรรมดา
- เสื้อ - ผ้าสีขาวเกลี้ยง ไม่มีลวดลายในเนื้อผ้า เนื้อผ้าไม่บางจนเกินควร
  - ปกเสื้อแบบปกกะลาสี กว้าง ๑๐ ซม. ใช้ผ้าสองชั้น เย็บแบบเข้าถัก คอเสื้อลึกพอสวมศีรษะได้สะดวก สาบเย็บตลบเข้าข้างใน
  - แขนเสื้อยาวเพียงเหนือข้อศอก ส่วนบนไม่มีจีบ ส่วนล่างจีบเล็กน้อย ขอบแขนเสื้อประกอบด้วยผ้า ๒ ชั้น กว้าง ๓ ซม.
  - ตัวเสื้อไม่เข้ารูป มีความกว้างพอเหมาะกับลำตัว พับชายเสื้อด้านล่างประมาณ ๓ ซม. ชายเสื้อยาวระดับข้อมือที่เหยียดตรง
  - กระเป๋าสีเสื้อกว้างประมาณ ๘ - ๑๒ ซม. ยาวประมาณ ๑๐ - ๑๕ ซม. ปากกระเป๋าพับกว้าง ประมาณ ๒ ซม. ติดที่ริมขอบล่างด้านหน้าข้างขวา
  - ผ้าผูกคอสีกรมท่า (ตามสีของกระโปรง) ยาว ๘๐ - ๑๐๐ ซม. ตอนปลาย เป็นรูปสามเหลี่ยมกว้าง ๗ ซม. ผูกเงื่อนกะลาสีอยู่ในระดับที่พอสมควร
  - ปักอักษรย่อ นศ.จบ. และเลขประจำตัว (ขนาด และแบบที่วิทยาลัยกำหนด) ที่ด้านขวาเหนือราวนม ด้านซ้ายปักชื่อ - สกุล ขนาดประมาณ ๐.๗ ซม. (ปักด้วยไหมปักเลื้อสีน้ำเงินเข้ม)





- สวมเสื้อบั้งทรงสี่ขาแบบสุภาพ ทับเสื้อชั้นใน ก่อนสวมเครื่องแบบ
- กระโปรง - ผ้าไทเร เนื้อผ้าเกลี้ยง ไม่มีลวดลาย สีกรมท่า
  - แบบกระโปรงนักเรียน ด้านหน้า และด้านหลังจับจีบข้างละ ๓ จีบ หันจีบออกด้านนอก เย็บทับจีบยาวลงมา ๖ - ๑๐ ซม. จีบลึกประมาณ ๒ ซม. เว้นระยะความกว้างตรงกลางพองาม
  - ความยาวของกระโปรงเลยกึ่งกลางลูกสะบ้าเข้าลงไปประมาณ ๖ - ๘ ซม.
  - ซิปอยู่ด้านซ้ายของลำตัว ด้านขวามีกระเป่า ๑ ใบ
  - ขอบเอวกระโปรงอยู่ระดับเอว กว้างไม่เกิน ๓ ซม.
- ถุงเท้า - ถุงเท้าแบบสั้นธรรมดา สีขาวล้วน ไม่มีลวดลาย ไม่บางหรือหนาจนเกินไป ทำด้วยฝ้ายหรือไนลอน พับปลายสองทบ กว้างประมาณ ๓ - ๔ ซม.
- รองเท้า - แบบรองเท้านักเรียนหญิงหุ้มส้น สีดำ ไม่มีลวดลาย มีสายรัดหลังเท้าหัวมน ส้นสูงไม่เกิน ๒ ซม.

## หมวด ๒

### การแต่งกายของนักเรียนระดับการศึกษาขั้นพื้นฐาน ระดับประกาศนียบัตรวิชาชีพ

#### ข้อ ๙. นักเรียนชาย

- ผม - ตัดแบบทรงสูง ผมข้างหน้า และกลางศีรษะยาวไม่เกิน ๗ ซม. ห้ามไว้หนวดและเครา
- จัดแต่งทรงผมให้เรียบร้อย ห้ามใส่ยาสีฟันหรือน้ำยาที่ทำให้ผมแข็ง หรือทำการใดๆ ให้สีผมผิดธรรมชาติ
- เสื้อ - แบบเสื้อคอเชิ้ต ผ้าสีขาวเกลี้ยง ไม่มีลวดลายในเนื้อผ้า เนื้อผ้าไม่บางจนเกินไป
- ตัวเสื้อผ่าอกตลอด ไม่เข้ารูป รอบอกเสื้อกว้างกว่าอกจริงประมาณ ๑๕ ซม.
- แขนที่อกเสื้อกว้าง ๔ ซม. ใช้กระดุมสีขาว กลม แขน ขนาดเส้นผ่าศูนย์กลางไม่เกิน ๑ ซม.
- มีกระเป่าติดระดับอกเบื้องซ้าย ๑ กระเป่า กว้างประมาณ ๘ - ๑๒ ซม. และลึกประมาณ ๑๐ - ๑๕ ซม.
- แขนเสื้อสั้นเหนือข้อศอกประมาณ ๔-๖ ซม. ความกว้างห่างจากแขน ๖-๘ ซม.
- ด้านหลังต่อไหล่ ไม่มีจีบใดๆ ทั้งสิ้น รอยตะเข็บที่เย็บเป็นตะเข็บเดียวตลอดทั้งตัว
- อกเสื้อด้านขวาติดเข็มเครื่องหมายวิทยาลัย ด้านซ้ายปักชื่อ - สกุล ขนาดประมาณ ๐.๗/๑ ซม. เหนือกระเป่า ปักดาว ๕ แฉกที่ปักเสื้อด้านขวาตามระดับชั้น (ปักด้วยไหมปักเสื้อสีน้ำเงินเข้ม)
- กางเกง - ผ้าไทเรหรือผ้าเลิด สี kaki ไม่มีลวดลายในเนื้อผ้า ตามที่วิทยาลัยกำหนด
- แบบสากล ขายาว ทรงสุภาพ ปลายขากางเกงกว้าง ๒๐ - ๒๕ ซม. ยาวปิดข้อเท้า
- ขอบกางเกงอยู่ระดับเอว มีหู ๕ - ๗ หู (หูกว้างประมาณ ๑ ซม.)
- ตะเข็บกางเกงเป็นตะเข็บเดียวตลอดทั้งตัว ด้านหน้าใช้ซิป (ห้ามใช้กระดุม)
- มีกระเป่าด้านข้าง ตามแนวตะเข็บ ข้างละ ๑ กระเป่า
- เข็มขัด - เข็มขัดหนังสีดำไม่มีลวดลาย ขนาดกว้างประมาณ ๒.๕ - ๔ ซม. ความยาวตามความเหมาะสมกับขนาดของตัวนักเรียน
- หัวเข็มขัดเครื่องหมายวิทยาลัย



- ถุงเท้า - ถุงเท้าแบบสั้นหุ้มเลยข้อเท้า สีดำ ไม่มีลวดลาย ไม่บาง หรือหนาจนเกินไป ทำด้วยผ้าฝ้าย หรือไนล่อน ไม่พับปลาย
- รองเท้า - รองเท้าหุ้มส้น สีดำล้วน ไม่มีลวดลาย เป็นหนังหรือผ้าใบแบบธรรมดา ชนิดผูกเชือก ส้นรองเท้าสูงไม่ต่ำกว่า ๑ ซม. และ ไม่เกิน ๒.๕ ซม. ห้ามใช้รองเท้าหนังกลับ หรือรองเท้าทหาร

### ข้อ ๑๐. นักเรียนหญิง

- ผม - ให้ไว้ผมยาวเสมอกัน จัดแต่งทรงผมให้เรียบร้อย รวบไว้เหนือท้ายทอย
- ผูกผมด้วยโบว์สีกรมท่า แบบธรรมดา ไม่มีลวดลาย ขนาดกว้าง ๑ นิ้ว โดยปิดทับข้างรัดผมให้มิดชิด และเหลือชาย ๒ ช่าง ยาวประมาณ ๕ - ๘ ซม.
  - ห้ามผูกแกละ ถักเปีย ตัด หรือซอย
  - ห้ามใส่ยาง หรือน้ำยาที่ทำให้ผมแข็ง หรือทำการใดๆ ให้สีผมผิดธรรมชาติ
  - ใช้กิ๊บสีดำธรรมดา
- เสื้อ - ผ้าสีขาวเกลี้ยง ไม่มีลวดลายในเนื้อผ้า เนื้อผ้าไม่บางจนเกินไป
- แบบเสื้อคอเช็ดตัวเสื้อผ่าอกตลอด ไม่เข้ารูป รอบอกเสื้อกว้างกว่าอกจริงประมาณ ๑.๕ ซม.
  - สلابเสื้อด้านขวาตลอดอก กว้าง ๓ ซม. เจาะรังคัม ๔ รู ด้านซ้ายเจาะตาไก่ ตรงกัน
  - ต่อบ่าเฉพาะด้านหน้า จับเกล็ดตื้นๆ ช่างละ ๓ เกล็ด หันจีบออกด้านนอก
  - ติดกระดุมเครื่องหมายวิทยาลัย ๕ เม็ด ห้อยเครื่องหมายวิทยาลัยที่กระดุม คอเสื้อด้านซ้าย
  - แขนเสื้อยาวเพียงเหนือข้อศอก ต้นแขนและปลายแขน จับจีบด้านหน้า ๓ จีบ ด้านหลัง ๓ จีบ ขอบแขนเสื้อประกอบด้วยผ้า ๒ ชั้น กว้าง ๓ ซม. เย็บเป็นรูปสามเหลี่ยม
  - อกเสื้อด้านขวาติดเข็มเครื่องหมายวิทยาลัย ด้านซ้ายปักชื่อ - สกุล ขนาดประมาณ ๐.๗ ซม. เหนือกระเป๋ (ปักด้วยไหมปักเสื้อสีน้ำเงินเข้ม)
  - สวมเสื้อบังทรงสีขาวแบบสุภาพ ทับเสื้อชั้นใน ก่อนสวมเครื่องแบบ
- กระโปรง - ผ้าโทเร เนื้อผ้าเกลี้ยงไม่มีลวดลาย สีกรมท่า
- แบบกระโปรงนักเรียนด้านหน้าและด้านหลังจับจีบข้างละ ๓ จีบ หันจีบออกด้านนอก เย็บทับจีบยาวลงมา ๖-๑๐ ซม. จีบลึกประมาณ ๒ ซม. เว้นระยะความกว้างตรงกลางพองาม
  - ความยาวของกระโปรงเลยกึ่งกลางลูกสะบ้าเข้าลงไปประมาณ ๖ - ๘ ซม.
  - ซิปอยู่ทางด้านซ้ายของลำตัว ด้านขวามีกระเป๋ ๑ ใบ
  - ขอบเอวกระโปรงอยู่ระดับเอว กว้างไม่เกิน ๓ ซม.
- เข็มขัด - เข็มขัดหนังสีน้ำตาล ไม่มีลวดลาย ขนาดกว้างประมาณ ๒.๕ - ๔ ซม. ความยาวตามความเหมาะสมกับขนาดตัวของนักเรียน
- หัวเข็มขัดเครื่องหมายวิทยาลัย
- ถุงเท้า - ถุงเท้าแบบสั้นธรรมดา สีขาว ไม่มีลวดลาย ไม่บาง หรือหนาจนเกินไป ทำด้วยผ้าฝ้าย หรือไนล่อน พับปลายสอบทบ กว้างประมาณ ๓ - ๔ ซม.
- รองเท้า - แบบรองเท้านักเรียนหญิงหุ้มส้น สีดำ ไม่มีลวดลาย มีสายรัดหลังเท้า หัวมน ส้นสูง ไม่เกิน ๒ ซม.



**หมวด ๓**  
**การแต่งกายอื่นๆ**

**ข้อ ๑๑. วิชาพลศึกษา**

- เสื้อ - เสื้อคอโพลีเอสเตอร์ (ระดับมัธยมศึกษาตอนต้น) และเสื้อคอโพลีเอสเตอร์อ่อน (ระดับมัธยมศึกษาตอนปลาย) ตัดตามแบบที่วิทยาลัยกำหนด สวมปลอกชายด้านซ้ายมีกระเป๋าคู่ ๑ ใบ ปักเครื่องหมายวิทยาลัย ปักดาว ๕ แฉกสีขาวตามระดับชั้น ที่ปกเสื้อด้านขวา และปักชื่อ สกุลเหนือกระเป๋าคู่ด้านซ้าย
- กางเกง - กางเกงวอร์มสีดำ ตามแบบที่วิทยาลัยกำหนด
- รองเท้า - ผู้ชายใช้รองเท้าผ้าใบสีดำ ไม่มีลวดลาย แบบธรรมดาชนิดผูกเชือก
- ผู้หญิงใช้รองเท้าผ้าใบสีขาว ไม่มีลวดลาย แบบธรรมดาชนิดผูกเชือก

**ข้อ ๑๒. วิชานาฏศิลป์โขน**

- เสื้อ - ใช้เสื้อยืดคอกลมสีขาวล้วน สอดชายเสื้อไว้ในผ้าแดง
- ผ้าถุง - ใช้ผ้าโจงกระเบนสีแดง เนื้อหนา คาดเอวด้วยเชือก หรือเข็มขัดที่วิทยาลัยกำหนด

**ข้อ ๑๓. วิชานาฏศิลป์ละคร**

- เสื้อ - สวมเสื้อที่เป็นเครื่องแบบนักเรียน ชายเสื้อสอดไว้ในผ้าแดง
- ผ้าถุง - ใช้ผ้าโจงกระเบนสีแดง เนื้อหนา คาดเอวด้วยเข็มขัด ที่วิทยาลัยกำหนด

**ข้อ ๑๔. การแต่งกายผ้าไทยในวันศุกร์**

- นักเรียนหญิง สวมเสื้อผ้าไทยสีม่วง กับกระโปรงนักเรียน ตามที่วิทยาลัยกำหนด
- นักเรียนชาย สวมเสื้อผ้าไทยสีม่วง กับกางเกงนักเรียน ตามที่วิทยาลัยกำหนด

**หมวด ๔**  
**เครื่องประกอบอื่น ๆ**

**ข้อ ๑๔. กระเป๋าและแฟ้ม**

- ให้ใช้กระเป๋าสีดำ หรือกระเป๋าสะพายหลังตามแบบที่วิทยาลัยกำหนดสำหรับนักเรียน
- ให้ใช้แฟ้มใส่หนังสือแบบสุภาพ หรือกระเป๋า ตามแบบที่วิทยาลัยกำหนดสำหรับนักศึกษา

**ข้อ ๑๕. เครื่องประดับ**

- ห้ามสวมหมวก หรือแว่นตาใดๆ ทั้งสิ้น ยกเว้นแว่นสายตาเท่านั้น
- ห้ามสวมเครื่องประดับใดๆ รวมทั้งของมีค่าอื่นๆ ยกเว้น นาฬิกาข้อมือสายหนัง สายพลาสติก สีดำ หรือสายสแตนเลสแบบสุภาพที่เหมาะสมกับสภาพของนักเรียน
- การห้อยพระ ให้ใช้ได้เฉพาะสร้อยสแตนเลส และต้องห้อยมิดชิดอยู่ในคอเสื้อ
- ห้ามใช้เครื่องสำอางใดๆ ที่ไม่จำเป็น และไม่เหมาะสมกับสภาพของนักเรียน

ประกาศ ณ วันที่ ๙ พฤษภาคม พ.ศ. ๒๕๖๒

(ผู้ช่วยศาสตราจารย์ ดร.สมเกียรติ ภูมิภักดิ์)  
ผู้อำนวยการวิทยาลัยนาฏศิลป์จันทบุรี



## ระเบียบวิทยาลัยนาฏศิลป์จันทบุรี ว่าด้วยหลักเกณฑ์การคัดเลือกนักเรียนเข้ารับเกียรติบัตร พ.ศ.๒๕๖๒

.....

ตามที่วิทยาลัยมีวัตถุประสงค์จะมอบเกียรติบัตร ให้แก่นักเรียนที่สร้างชื่อเสียง และบำเพ็ญประโยชน์ต่อวิทยาลัยและสาธารณชนดีเด่นเพื่อให้มีการคัดเลือกนักเรียนเข้ารับเกียรติบัตรดำเนินไปด้วยความเรียบร้อย เหมาะสมตามความมุ่งหมาย จึงเห็นสมควรคัดเลือกนักเรียนเข้ารับเกียรติบัตรดังต่อไปนี้

ข้อ ๑. ระเบียบนี้เรียกว่า “ระเบียบวิทยาลัยนาฏศิลป์จันทบุรี ว่าด้วยหลักเกณฑ์การคัดเลือกนักเรียนเข้ารับเกียรติบัตร พ.ศ.๒๕๖๒”

ข้อ ๒. ระเบียบนี้มีผลบังคับใช้ตั้งแต่ปีการศึกษา ๒๕๖๒ เป็นต้นไป

ข้อ ๓. ในระเบียบนี้ คำว่า “คณะกรรมการ” หมายถึง ครูอาจารย์ที่วิทยาลัยมีคำสั่งแต่งตั้งเป็นคณะกรรมการพิจารณาคัดเลือกนักเรียนเข้ารับเกียรติบัตร

ข้อ ๔. ประเภทของผู้เข้ารับเกียรติบัตร มีดังนี้

- ๔.๑ นักเรียนที่ดีเด่นทางด้านวิชาการ
- ๔.๒ นักเรียนที่ดีเด่นทางด้านคุณธรรม และบำเพ็ญประโยชน์ต่อวิทยาลัยและชุมชน
- ๔.๓ นักเรียนที่ดีเด่นด้านกิจกรรมต่างๆ

ข้อ ๕. นักเรียนทุกประเภทที่จะได้รับคัดเลือกเข้ารับเกียรติบัตร ต้องมีคุณสมบัติทั่วไปดังนี้

- ๕.๑ ต้องเป็นผู้มีความประพฤติดี มีกิริยาวาจาสุภาพ แต่งกายถูกต้องตามระเบียบ
- ๕.๒ ต้องเป็นผู้ที่ปฏิบัติตนเหมาะสมกับสภาพและโอกาส
- ๕.๓ เป็นผู้เสริมสร้างเกียรติคุณต่อสาธารณชน
- ๕.๔ ต้องเป็นผู้ใช้เวลา เสียสละ และให้ความร่วมมือกับวิทยาลัยด้วยความเต็มใจ
- ๕.๕ ต้องรักษาทรัพย์สินสมบัติส่วนรวม
- ๕.๖ ต้องเป็นนักเรียนชั้นมัธยมศึกษาปีที่ ๓ และชั้นมัธยมศึกษาปีที่ ๖
- ๕.๗ ต้องเป็นผู้ที่มีคุณสมบัติอื่นๆ ตามที่คณะกรรมการเห็นสมควร

ข้อ ๖. คุณสมบัติเฉพาะของนักเรียนแต่ละประเภทที่จะได้รับการคัดเลือกเข้ารับเกียรติบัตร มีดังนี้

๖.๑ ประเภทนักเรียนดีเด่นทางวิชาการ

๖.๑.๑ มีผลงานดีเด่นทางด้านวิชาการภายในวิทยาลัย โดยสอบได้ลำดับที่ ๑, ๒ และ ๓ ของแต่ละระดับชั้นมัธยมศึกษาตอนต้นหรือเกรดเฉลี่ย ๓.๕๐ ขึ้นไป และระดับชั้นมัธยมศึกษาตอนปลาย หรือเกรดเฉลี่ย ๓.๕๐ ขึ้นไป ของแต่ละสาขา โดยดูจากระดับคะแนนเฉลี่ย ๕ ภาคเรียน

๖.๑.๒ มีผลงานดีเด่นทางด้านวิชาการภายนอกวิทยาลัย โดยได้รับรางวัลที่ ๑, ๒ และ ๓ ส่วนรางวัลชมเชยให้คณะกรรมการพิจารณาตามที่เห็นสมควรเป็นกรณีพิเศษเฉพาะราย

๖.๒ ประเภทนักเรียนดีเด่นด้านคุณธรรมและบำเพ็ญประโยชน์ต่อวิทยาลัยและชุมชน เป็นนักเรียนดีเด่นด้านคุณธรรมและบำเพ็ญประโยชน์ต่อวิทยาลัยและชุมชน ให้คณะกรรมการพิจารณาตามที่เห็นสมควร



๖.๓ ประเภทนักเรียนดีเด่นที่ให้ความร่วมมือด้านกิจกรรมต่างๆ เช่น กิจกรรมกีฬา กิจกรรมการ  
แสดงด้านนาฏศิลป์ไทย ดนตรีไทย หรือดนตรีสากล หรือกิจกรรมด้านอื่นๆ ที่คณะกรรมการพิจารณาเห็นสมควร

ข้อ ๗. ถ้ามีปัญหาเกี่ยวกับการพิจารณาคัดเลือกใดๆ ให้ผู้อำนวยการวิทยาลัยนาฏศิลป์จันทบุรี หรือผู้ที่  
ผู้อำนวยการมอบหมาย ให้เป็นผู้วินิจฉัยเด็ดขาด

ข้อ ๘. ให้ผู้อำนวยการวิทยาลัยนาฏศิลป์จันทบุรี เป็นผู้รักษาการให้เป็นไปตามระเบียบนี้

ประกาศ ณ วันที่ ๙ พฤษภาคม พ.ศ.๒๕๖๒

(ผู้ช่วยศาสตราจารย์ ดร.สมเกียรติ ภูมิภักดิ์)

ผู้อำนวยการวิทยาลัยนาฏศิลป์จันทบุรี



# ข้อปฏิบัติสำหรับนักเรียนวิทยาลัยนาฏศิลป์จันทบุรี

## การแสดงความเคารพ

### ๑. การทำความเคารพของนักเรียน ในห้องเรียน

๑.๑ เมื่อครูหรือผู้ที่ควรเคารพเข้ามาในห้องเรียน ให้หัวหน้าห้องเรียนเป็นผู้บอกทำความเคารพ โดยบอกว่า “นักเรียน” ให้ทุกคนหยุดทำงานที่กำลังทำอยู่นั้นทันที นั่งตัวตรงแล้วบอกว่า “เคารพ” ให้นักเรียนนั่งตรงแล้วไหว้ เมื่อรับคำสั่งจากผู้รับความเคารพ จึงเอามือลง

๑.๒ นักเรียนจะพูดกับครูให้ยืงตรง เมื่อไปพบครูหรือเมื่อกลับมาที่โต๊ะเรียนให้ใช้วิธีไหว้

๑.๓ การเคารพผู้ควรเคารพในทางศาสนา ให้ทำความเคารพตามประเพณีนิยม

### ๒. การทำความเคารพของนักเรียนนอกห้องเรียน

๒.๑ นักเรียนทั้งชายและหญิงเมื่ออยู่ในแถวให้ใช้คำว่า “แถวตรง”

๒.๒ การเคารพผู้ควรเคารพในทางศาสนา ให้ทำความเคารพตามประเพณีนิยม

### ๓. การทำความเคารพของนักเรียนในโอกาสอื่นๆ

๓.๑ เมื่ออยู่กับที่ มีผู้ควรเคารพผ่านมา ให้ยืงตรงแล้วไหว้

๓.๒ เมื่อเดินสวนกับผู้ควรเคารพ นักเรียนต้องหยุด หันไปทางผู้ควรเคารพ ยืนตรงแล้วไหว้ เมื่อผู้ควรเคารพผ่านไปแล้วจึงเดินต่อไป

๓.๓ เมื่อผู้ควรเคารพอยู่กับที่ นักเรียนจะเดินผ่านไป ให้หยุดยืงตรงแล้วไหว้ แล้วจึงเดินผ่านไปโดยหันตัวเล็กน้อย

๓.๔ หากนักเรียนพบผู้ควรเคารพคนเดียวมากกว่าหนึ่งครั้งในวันนั้น

๓.๔.๑ เมื่ออยู่กับที่ มีผู้ควรเคารพผ่านมาหรือเมื่อเดินสวนกับผู้ควรเคารพ ให้นักเรียนหยุดหันหน้าไปทางผู้ควรเคารพ แล้วยืงตรงเป็นการแสดงความเคารพ

๓.๔.๒ เมื่อผู้ควรเคารพอยู่กับที่ นักเรียนจะเดินผ่านไปให้เดินโดยก้มตัวเล็กน้อย

### ๔. การทำความเคารพของนักเรียนขณะอยู่ในพาหนะ

เมื่อสวนกับพระบาทสมเด็จพระเจ้าอยู่หัว หรือผู้แทนพระองค์ สมเด็จพระบรมราชินีนาถ พระบรมราชวงศ์ อังมหาราช อังราชินี อังบรมราชวงศ์ อังเยาวราช อังประจำกองทหาร อังประจำกอง ลูกเสือ

๔.๑ ถ้าอยู่ในยานพาหนะสาธารณะ เช่น รถโดยสารประจำทาง หรือยานพาหนะที่ไม่สะดวกแก่การออกมาทำความเคารพ เช่น รถยนต์ รถรับจ้าง รถบรรทุก ให้อยู่ในยานพาหนะนั้น ด้วยความสำรวม

๔.๒ ถ้าอยู่ในยานพาหนะส่วนตัวที่ไม่สามารถออกมาทำความเคารพได้สะดวก เช่น รถจักรยานยนต์ ให้หยุดและออกจากยานพาหนะนั้น แล้วแสดงความเคารพ

### ๕. นักเรียนไม่ต้องทำความเคารพในโอกาสต่อไปนี้

๕.๑ เมื่อได้รับอนุญาต

๕.๒ เมื่อขับขี่ยานพาหนะหรืออยู่ในที่คับขัน

๖. นักเรียนที่เป็นลูกเสือ เนตรนารี ยุวกาชาด สมาชิกผู้บำเพ็ญประโยชน์ หรือนักศึกษาริชาตทหาร การแสดงความเคารพให้ปฏิบัติตามระเบียบว่าด้วยการนั้น

๗. การแสดงความเคารพ ต้องให้เหมาะสมแก่เวลา สถานที่ และบุคคล



## การลาของนักเรียน

### ๑. การลาป่วยและลากิจของนักเรียน

เมื่อนักเรียนมีความจำเป็นต้องลาป่วย เนื่องจากมีอาการเจ็บป่วย หรือมีกิจธุระสำคัญซึ่งจำเป็นต้องกระทำ อันเป็นเหตุให้ต้องหยุดเรียน นักเรียนทุกคนต้องปฏิบัติตามดังนี้

๑.๑ ยื่นใบลาล่วงหน้า ๑ วัน ก่อนหยุด

๑.๒ ยื่นใบลาป่วยในวันแรกที่สามารถมาวิทยาลัยได้ โดย ผู้ลาบอกสาเหตุที่ลาให้ชัดเจน พร้อมทั้งลงชื่อในใบลาและให้ผู้ปกครองลงชื่อรับทราบในใบลาทุกครั้ง

๑.๓ นำใบลาไปให้ครูที่ปรึกษา ลงลายมือชื่อรับรองการลา เพื่อลงลายมือชื่อรับรองการลาและแจ้งให้ครูประจำวิชาลงลายมือชื่อรับรองการลา

๑.๔ นักเรียนอย่าขาดเรียนไปเฉยๆ โดยไม่แจ้งให้ครูที่ปรึกษาและครูฝ่ายกิจการนักเรียนทราบ

๑.๕ นักเรียนต้องส่งใบรับรองแพทย์ให้กับครูที่ปรึกษากรณีหยุดติดต่อกันเกิน ๓ วัน

### ๒. การลาออกนอกบริเวณวิทยาลัย

๒.๑ ให้ผู้ปกครองมาขอลาออกนอกบริเวณวิทยาลัยด้วยตนเอง ให้ผู้ปกครองไปพบครูที่ปรึกษาหรือนักเรียน เพื่อขออนุญาตโดยตรง และต้องมีบัตรประจำตัวหรือหลักฐานแสดงว่าเป็นผู้ปกครองนักเรียนทราบก่อน จึงให้นักเรียนผู้นั้นนำใบอนุญาตออกนอกบริเวณวิทยาลัยที่ฝ่ายกิจการนักเรียน หรือครูที่ปรึกษา

๒.๒ การไปเยี่ยมเพื่อนเวลาป่วย ให้ไปนอกเวลาเรียนหรือไปวันหยุด

๒.๓ การขออนุญาตไปพบแพทย์ ต้องมีผู้ปกครองมารับ ถ้ามารับไม่ได้ขอให้นัดแพทย์ในวันหยุดหรือหลังเวลาเลิกเรียน

### ๓. การตรงต่อเวลา

วิทยาลัยได้วางระเบียบให้นักเรียนทุกคน จะต้องมาถึงวิทยาลัยให้ทันการเข้าแถวเคารพธงชาติ ในเวลา ๐๗.๔๕ น. และกลับบ้านในเวลาไม่เกิน ๑๗.๐๐ น. ทุกวัน โดยมีครูเวรคอยดูแล ในกรณีที่นักเรียนมาสายให้ปฏิบัติตามดังนี้

๑. รับบัตรเข้าชั้นเรียน จากครูเวรที่ปฏิบัติหน้าที่ที่ประตู

๒. บันทึกไว้เป็นหลักฐานในสมุดบันทึกการมาสาย

๓. นักเรียนรับบัตรเข้าชั้นเรียนไปส่งอาจารย์ผู้สอน และส่งต่อครูที่ปรึกษาเก็บไว้เป็นหลักฐาน

๔. การมาสายต้องไม่เกิน ๓ ครั้ง ถ้าเกินจะเชิญผู้ปกครองมาพบและทำหนังสือสัญญา

## คุณธรรม จริยธรรมที่นักเรียนวิทยาลัยนาฏศิลป์จันทบุรีพึงปฏิบัติ

๑. มีความรับผิดชอบ
๒. มีวินัย
๓. มีน้ำใจต่อส่วนร่วม
๔. มีความกตัญญูกตเวที
๕. มีความขยัน อดทน
๖. มีความสุภาพ อ่อนน้อม ถ่อมตน
๗. มีความซื่อสัตย์
๘. มีความพอเพียง ประหยัด อดออม
๙. รักษาทรัพย์สินสมบัติส่วนรวม



- ๑๐. มีความสามัคคี
- ๑๑. มีความเคารพ ศรัทธา และเชื่อมั่นในวิชาชีพของตน
- ๑๒. มีจิตสาธารณะ
- ๑๓. เทิดทูนสถาบันชาติ ศาสนา พระมหากษัตริย์
- ๑๔. ร่วมรักษา สืบสาน ศิลปวัฒนธรรมของชาติ

### การแจ้งของหาย แจ้งการเก็บของได้ และรับของคืน ที่ไม่ใช่เป็นอุปกรณ์การเรียน

นักเรียนที่ของหาย ให้แจ้งกับครูผู้สอนประจำวิชา หรือครูที่ปรึกษา หรือครูท่านใดท่านหนึ่ง ถ้ายังไม่พบให้ไปแจ้งที่งานส่งเสริมระเบียบวินัยนักเรียน เพื่อบันทึกไว้เป็นหลักฐาน และทำการสืบหาต่อไป ยกเว้นของมีค่าทุกชนิด และสิ่งของที่ไม่เกี่ยวข้องกับการเรียน เช่น ทองคำ เครื่องมือสื่อสารทุกชนิด ห้ามนำมาในวิทยาลัยโดยเด็ดขาด แต่ถ้านำมาและเกิดการสูญหายทางวิทยาลัยจะไม่รับผิดชอบ ไม่ว่ากรณีใด ๆ ส่วนอุปกรณ์การเรียนที่มีค่าเกินความจำเป็น เช่น กระเป๋าและรองเท้า นักเรียนไม่ควรนำมาใช้

### การเก็บของได้

นักเรียนที่เก็บสิ่งของได้ให้นำมามอบกับงานส่งเสริมระเบียบวินัยนักเรียน เพื่อดำเนินการสืบหาเจ้าของต่อไป และลงบันทึกไว้เป็นหลักฐาน ถ้าเกิน ๑ เดือน ยังไม่มีเจ้าของมารับคืน ให้ถือเป็นสมบัติของวิทยาลัย สำหรับผู้ที่เก็บของได้ทางวิทยาลัยจะเพิ่มคะแนนความประพฤติตามเกณฑ์ความดีที่ระบุไว้ในคู่มือนักเรียนนักศึกษา

กรณีที่นักเรียนนำสิ่งของที่ผิดระเบียบมาวิทยาลัย ครูจะยึดและนำมามอบกับฝ่ายกิจการนักเรียน เพื่อลงบันทึกไว้เป็นหลักฐาน ถ้าเกิน ๑ เดือน นักเรียนยังไม่นำผู้ปกครองมารับของคืนให้ถือเป็นสมบัติของวิทยาลัย

### แนวปฏิบัติสำหรับผู้ปกครอง

๑. ผู้ปกครองต้องมามอบตัวนักเรียนในวันมอบตัวที่วิทยาลัย พร้อมส่งเอกสารต่างๆ ตามที่วิทยาลัยกำหนด จดและจำชื่อห้องเรียน ระดับชั้น ครูที่ปรึกษาของนักเรียนเก็บไว้เพื่อการติดต่อประสานงานได้อย่างรวดเร็วเมื่อมาติดต่อกับวิทยาลัย

๒. ผู้ปกครองต้องให้ความร่วมมือกับวิทยาลัย เพื่อควบคุมความประพฤติและการศึกษาเล่าเรียน ควบคุมดูแลในเรื่องแต่งกาย เครื่องแบบ ปฏิบัติตามกฎหมายระเบียบข้อบังคับของวิทยาลัย

๓. ผู้ปกครองควรติดต่อกับวิทยาลัยอย่างสม่ำเสมอ เพื่อทราบปัญหาเกี่ยวกับการศึกษาของนักเรียนจะได้ช่วยแก้ไข้ปัญหาที่เกิดขึ้นได้

๔. นักเรียนทุกคนต้องมีผู้ปกครองตามประกาศกระทรวง เรื่อง ผู้ปกครอง นักเรียน นักศึกษา พ.ศ.๒๕๒๒

๕. วิทยาลัยกำหนดให้นักเรียนมีผู้ปกครองได้ ๑ คน

๖. ผู้ปกครองนักเรียนต้องมีอายุตั้งแต่ ๒๐ ปีขึ้นไป ประกอบอาชีพเป็นหลักแหล่ง มีชื่ออยู่ในทะเบียนบ้านและต้องพักอาศัยอยู่บ้านเดียวกับนักเรียน

๗. กรณีผู้ปกครองต้องการพบนักเรียนที่วิทยาลัยให้ติดต่อที่ห้องธุรการฝ่ายกิจการนักเรียน สำนักงานอำนวยการเพื่อตามนักเรียนให้มาพบที่ห้องธุรการฝ่ายกิจการนักเรียน วิทยาลัยไม่อนุญาตให้





ผู้ปกครองพบนักเรียนโดยลำพังหรือตามห้องเรียน

๘. ในกรณีที่นักเรียนประพฤติตนไม่เหมาะสม และวิทยาลัยเห็นสมควรต้องเชิญผู้ปกครองมาพบเพื่อรับทราบและร่วมมือแก้ไขพฤติกรรมนักเรียน ผู้ปกครองต้องมาตามเวลานัดไม่ปฏิเสธว่าไม่มีเวลา และต้องมาด้วยตนเองทุกครั้ง

๙. ถ้าผู้ปกครองย้ายที่อยู่สิ้นสุดการปกครองนักเรียน ผู้ปกครองต้องแจ้งให้ทางวิทยาลัยทราบ

๑๐. ผู้ปกครองต้องสนใจ และเอาใจใส่ดูแลเรื่องการแต่งกายของนักเรียนก่อนออกจากบ้าน ให้ถูกต้องตามกฎระเบียบ และมีหนังสือในกระเป๋าตามรายวิชาที่เรียนในแต่ละวันอย่างครบถ้วน จะต้องมีหนังสือเหลือเก็บไว้ที่บ้านไม่นำหนังสือเก็บไว้ที่วิทยาลัย

๑๑. ผู้ปกครองต้องรับทราบและปฏิบัติให้เป็นไปในแนวเดียวกัน

๑๒. ผู้ปกครองต้องชำระค่าใช้จ่ายอื่นๆ นอกเหนือจากโครงการเรียนฟรี ๑๕ ปี ตามวันเวลาที่วิทยาลัยกำหนด หากไม่ดำเนินการชำระให้เสร็จสิ้นตามระยะเวลาที่วิทยาลัยขอสงวนสิทธิ์ออกใบแจ้งผลการเรียนและเอกสารการสำเร็จการศึกษาให้แก่นักเรียน

### ผู้ปกครองควรบอกอะไรให้วิทยาลัยทราบบ้าง

โดยทั่วไปหลังจากผู้ปกครองนำนักเรียนมาเข้าวิทยาลัยหรือมอบตัวให้กับวิทยาลัยแล้วก็กลับไปโดยไม่มาวิทยาลัยอีกเลย โดยเฉพาะครูประจำชั้น ครูประจำวิชา และครูฝ่ายกิจการนักเรียน ต้องหาข้อมูลเกี่ยวกับนักเรียนเอง ซึ่งบางครั้งจะทราบข้อเท็จจริงก็สายเกินไป ด้วยเหตุนี้ผู้ปกครองควรมีส่วนช่วยให้รู้จักเด็กนักเรียนเสียตั้งแต่ระยะแรกเข้าวิทยาลัย เช่น ควรจะบอกให้ทราบ

๑. เด็กสายตาสั้นหรือไม่
๒. เด็กมีความพิการเกี่ยวกับหูฟังได้ไม่ชัดเจนหรือไม่
๓. เด็กมีโรคประจำตัวหรือไม่
๔. เด็กมีปัญหาในครอบครัวหรือไม่
๕. เด็กกำพร้าพ่อแม่หรือไม่
๖. เด็กมีนิสัยหวาดกลัวง่ายหรือไม่
๗. เด็กมีปมด้อยหรือไม่
๘. เด็กมีปมเด่นหรือไม่
๙. เด็กมีนิสัยชอบเกรงเพื่อนหรือไม่
๑๐. เด็กมีระดับสติปัญญาอ่อนหรือไม่
๑๑. เด็กมีสภาพอารมณ์เป็นเช่นไร
๑๒. เด็กมีความผิดปกติทางจิตใจหรือไม่
๑๓. เด็กมีนิสัยเสียบขีมิ้มไม่ชอบคบกับเพื่อนหรือไม่
๑๔. เด็กมีนิสัยชอบคุย และพูดมากหรือไม่
๑๕. เด็กมีภาระต้องช่วยงานที่บ้านหรือไม่

เท่าที่กล่าวมานี้เป็นเพียงตัวอย่างให้เห็นปัญหาต่างๆ ของเด็กนักเรียนและครูได้ทราบตั้งแต่แรก ซึ่งถ้าผู้ปกครองเห็นว่าเด็กของท่านมีปัญหาดังกล่าวแล้ว ก็ควรแจ้งให้ทางวิทยาลัยหรือครูทราบ เพื่อช่วยเหลือป้องกันและขจัดปัญหาส่วนตัวของนักเรียนต่อไป

.....



## ระเบียบวิทยาลัยนาฏศิลป์จันทบุรี หอพักนักเรียน นักศึกษา

พ.ศ. ๒๕๖๒

.....

ระเบียบวิทยาลัยนาฏศิลป์จันทบุรี ว่าด้วยหอพักนักเรียน นักศึกษา เพื่อให้การปกครองนักเรียน เป็นไปด้วยความสงบเรียบร้อย จึงวางระเบียบหอพักนักเรียน นักศึกษา ไว้ดังต่อไปนี้

ข้อ ๑. ระเบียบนี้เรียกว่า “ระเบียบวิทยาลัยนาฏศิลป์จันทบุรี ว่าด้วยหอพักนักเรียน นักศึกษา พ.ศ. ๒๕๖๒”

ข้อ ๒. ระเบียบนี้ให้มีผลบังคับใช้ตั้งแต่วันถัดจากวันประกาศใช้ระเบียบนี้ เป็นต้นไป

ข้อ ๓. ในระเบียบนี้

“นักเรียน” หมายถึง นักเรียนวิทยาลัยนาฏศิลป์จันทบุรี ซึ่งกำลังศึกษาอยู่ในระดับ มัธยมศึกษาตอนต้น และระดับมัธยมศึกษาตอนปลาย

“นักศึกษา” หมายถึง นักศึกษาวิทยาลัยนาฏศิลป์จันทบุรี สถาบันบัณฑิตพัฒนศิลป์ ซึ่งกำลังศึกษาอยู่ในระดับชั้นปริญญาตรีปีที่ ๑ ถึงระดับชั้นปริญญาตรีปีที่ ๕

“นักเรียน นักศึกษาหอพัก” หมายถึง นักเรียนวิทยาลัยนาฏศิลป์จันทบุรีและนักศึกษา วิทยาลัยนาฏศิลป์จันทบุรี สถาบันบัณฑิตพัฒนศิลป์ ที่มีคุณสมบัติครบถ้วน และได้รับการพิจารณา คัดเลือก พร้อมทั้งได้รับอนุญาตให้เข้าพักอาศัยในหอพักได้

“หอพัก” หมายถึง สถานที่ที่วิทยาลัยจัดให้เป็นที่พักอาศัยของนักเรียน นักศึกษาซึ่งกำลัง ศึกษาอยู่ในวิทยาลัยนาฏศิลป์จันทบุรี

“ผู้ปกครอง” หมายถึง บิดา หรือมารดา หรือบุคคลอื่นที่ให้การอุปการะเลี้ยงดู นักเรียน นักศึกษาหอพัก หรือบุคคลอื่นที่วิทยาลัยรับรองให้เป็นผู้ปกครองของนักเรียน นักศึกษาหอพัก

“ครูหอพัก” หมายถึง ครู พนักงานราชการและบุคลากรอื่นที่วิทยาลัยแต่งตั้งให้ปฏิบัติ หน้าที่เป็นผู้ดูแล รับผิดชอบนักเรียน นักศึกษาหอพัก ตามคำสั่งเวรหอพักประจำวัน

“ครูผู้ปกครองหอพัก” หมายถึง ครู พนักงานราชการและบุคลากรอื่นที่วิทยาลัยแต่งตั้ง ให้ปฏิบัติหน้าที่ประจำในงานหอพักนักเรียน นักศึกษา มีหน้าที่ควบคุมดูแล รับผิดชอบและดำเนินกิจการ ในส่วนที่เกี่ยวข้องกับหอพัก

“คณะกรรมการหอพัก” หมายถึง คณะนักเรียน นักศึกษาหอพักที่ได้รับเลือกตั้งมาจาก นักเรียน นักศึกษาหอพัก เพื่อรับผิดชอบดำเนินกิจกรรมหอพักในส่วน of นักเรียน นักศึกษา และในส่วน ที่ครูหอพัก และ/หรือครูผู้ปกครองหอพักมอบหมาย



ข้อ ๔. ให้รองผู้อำนวยการฝ่ายกิจการนักเรียน รักษาการให้เป็นไปตามระเบียบนี้ และให้มีอำนาจหน้าที่ในการตีความ และวินิจฉัยปัญหาเกี่ยวกับการปฏิบัติตามระเบียบนี้

## หมวด ๑

### วัตถุประสงค์ของการจัดสวัสดิการหอพัก

ข้อ ๕. วิทยาลัยจัดสวัสดิการหอพักให้แก่นักเรียน นักศึกษา โดยมีวัตถุประสงค์ ดังนี้

- ๑) เพื่ออำนวยความสะดวก ความปลอดภัยด้านที่พักอาศัยให้แก่นักเรียน นักศึกษาที่มีภูมิลำเนาห่างไกลจากวิทยาลัย หรือต่างจังหวัด อันเป็นการสร้างความมั่นใจให้แก่ผู้ปกครองได้ทางหนึ่ง
- ๒) เพื่อเป็นสวัสดิการส่วนหนึ่งที่วิทยาลัยจัดให้แก่เรียน นักศึกษา
- ๓) เพื่อเป็นส่วนช่วยป้องกัน และแก้ปัญหาด้านความปลอดภัยของนักเรียน นักศึกษา
- ๔) เพื่อเป็นส่วนช่วยส่งเสริมการจัดประสบการณ์ด้านการเรียนการสอน โดยเฉพาะวิชาศิลปะปฏิบัติ
- ๕) เพื่อเป็นส่วนช่วยปลูกฝังคุณธรรม ค่านิยมที่ถูกต้อง รวมทั้งสร้างความรัก ความศรัทธา และความผูกพันต่อวิทยาลัยให้แก่เรียน นักศึกษา
- ๖) เพื่อเป็นการเอื้ออำนวยต่อการเผยแพร่ศิลปวัฒนธรรมด้านนาฏศิลป์ ดนตรี ซึ่งเป็นภารกิจหลักอย่างหนึ่งของวิทยาลัย

## หมวด ๒

### การเข้าอยู่อาศัยในหอพัก

ข้อ ๖. การพิจารณานักเรียน นักศึกษาให้เข้าพักอาศัยในหอพัก วิทยาลัยจะพิจารณาตามหลักเกณฑ์ ดังนี้

- ๑) นักเรียน นักศึกษาทั้งใหม่ และเก่าที่มีภูมิลำเนาอยู่ห่างไกลจากวิทยาลัย หรือต่างจังหวัด
- ๒) นักเรียน นักศึกษา ที่มีความประพฤติดี
- ๓) นักเรียน นักศึกษาที่ได้รับทุนการศึกษาที่ผ่านการพิจารณาจากวิทยาลัย
- ๔) นักเรียน นักศึกษาที่มีปัญหาต่างๆ ซึ่งวิทยาลัยพิจารณาเห็นสมควร

ข้อ ๗. นักเรียน นักศึกษาต้องแจ้งความประสงค์เพื่อขอเข้าพักอาศัยในหอพักด้วยตนเอง โดยความยินยอมของผู้ปกครอง และให้กรอกแบบแจ้งความประสงค์การขอเข้าพักอาศัยในหอพักเป็นลายลักษณ์อักษร ยื่นต่อคณะครูผู้ปกครองหอพัก โดยคณะครูผู้ปกครองหอพัก จะร่วมกันพิจารณาคัดเลือกนักเรียน นักศึกษาให้เข้าพักอาศัยในหอพัก แล้วเสนอผ่านรองผู้อำนวยการฝ่ายกิจการนักเรียน นักศึกษา เพื่อขอความเห็นชอบต่อผู้อำนวยการวิทยาลัย

นักเรียน นักศึกษาที่ไม่ได้รับอนุญาตจากวิทยาลัยเป็นลายลักษณ์อักษร จะเข้ามาภายในบริเวณหอพัก และเข้าพักอาศัยในหอพักมิได้

ในกรณีที่นักเรียน นักศึกษาแจ้งความประสงค์ขอเข้าพักอาศัยในหอพัก มีจำนวนมากเกินกว่าสถานที่ที่วิทยาลัยจะรับได้ ให้พิจารณาตามลำดับการยื่นแบบแจ้งความประสงค์ฯ ก่อนหลัง หรือ



ตามความจำเป็นเหมาะสม ลำดับต่อไปให้รอไว้จนกว่าวิทยาลัยจะมีสถานที่พอรับได้ จึงจะอนุญาตให้เข้าพักอาศัยต่อไป

ข้อ ๘. วิทยาลัยฯ จะประกาศให้นักเรียน นักศึกษา แจ้งความประสงค์ขอเข้าพักอาศัยในหอพัก ก่อนวันเปิดภาคเรียนถัดไป

ข้อ ๙. นักเรียน นักศึกษาที่ได้รับสิทธิให้เข้าพักอาศัยในหอพักแล้ว หากต้องการสละสิทธิ์จะต้องได้รับความยินยอมจากผู้ปกครอง และจะต้องแจ้งให้ครูผู้ปกครองหอพักทราบเป็นลายลักษณ์อักษร โดยจะออกจากหอพักต่อเมื่อได้รับอนุญาตจากผู้อำนวยการวิทยาลัยแล้ว ทั้งนี้ นักเรียน นักศึกษาไม่มีสิทธิที่จะโอนสิทธิ์ให้กับบุคคลอื่น

ข้อ ๑๐. นักเรียน ต้องชำระเงินค่าบำรุงหอพักเป็นเงิน ๕,๐๐๐ บาท ต่อ ๑ ภาคเรียน นักศึกษาต้องชำระเงินค่าบำรุงหอพัก (ห้องพัสดุ) เป็นเงิน ๓,๐๐๐ บาท ต่อ ๑ ภาคเรียน และต้องชำระเงินค่าบำรุงหอพัก (ห้องปรับอากาศ) เป็นเงิน ๙,๐๐๐ บาท ต่อ ๑ ภาคเรียน ที่ได้รับการคัดเลือกให้เข้าพักอาศัยในหอพัก และต้องดำเนินการให้เสร็จสิ้นตามเงื่อนไขที่วิทยาลัยกำหนด นักเรียน นักศึกษาที่ได้ชำระเงินค่าบำรุงหอพักแล้ว จะขอรับคืนไม่ได้ ไม่ว่ากรณีใดๆ ทั้งสิ้น

ข้อ ๑๑. นักเรียน นักศึกษาที่ได้รับการคัดเลือกให้เข้าพักอาศัยในหอพัก ต้องชำระเงินค่าประกันของเสียหาย คนละ ๑,๐๐๐ บาท เงินจำนวนนี้ วิทยาลัยจะคืนให้เต็มจำนวน โดยไม่มีดอกเบี้ย เมื่อนักเรียน นักศึกษาพ้นจากสภาพการเป็นนักเรียน นักศึกษาหอพักแล้ว ทั้งนี้ หากไม่มีกรณีนักเรียน นักศึกษากระทำให้ทรัพย์สินของวิทยาลัยเสียหาย

### หมวด ๓

### การปฏิบัติตนในหอพัก

ข้อ ๑๒. นักเรียน นักศึกษาหอพัก ต้องปฏิบัติตน ดังต่อไปนี้

- ๑) ประพฤติตนให้สุภาพเรียบร้อย มีกิจกรรมยามราตามระเบียบประเพณีและวัฒนธรรมไทย
- ๒) แต่งกายให้เหมาะสมตามกาลเทศะ เมื่อออกนอกหอพัก
- ๓) ช่วยกันรับผิดชอบดูแลทรัพย์สินส่วนตัว และทรัพย์สินของวิทยาลัย อันเป็นสมบัติของส่วนรวม
- ๔) ช่วยกันรักษาความสะอาดเรียบร้อยของสถานที่ ห้องนอน ที่นอน และอุปกรณ์เครื่องนอน เครื่องใช้ในห้องพักของตนอยู่เสมอ พร้อมทั้งจะให้ตรวจได้
- ๕) ช่วยกันรักษาความสะอาดเรียบร้อยของสถานที่ ห้องน้ำ ห้องส้วม และเครื่องใช้ของส่วนรวมอยู่เสมอ
- ๖) ใช้น้ำ และไฟฟ้าอย่างประหยัด เมื่อเลิกใช้ต้องปิดให้เรียบร้อยทุกครั้ง
- ๗) ห้ามนำอุปกรณ์ไฟฟ้า และ/หรือเครื่องใช้ไฟฟ้าใดๆ มาใช้เป็นส่วนตัวในหอพัก เว้นแต่กรณีจำเป็น ซึ่งต้องได้รับอนุญาตจากครูหอพัก หรือครูผู้ปกครองหอพักเป็นคราวๆ ไป
- ๘) ห้ามสับเปลี่ยน โยกย้าย วัสดุ ครุภัณฑ์ประจำหอพักโดยไม่ได้รับอนุญาต
- ๙) ห้ามต่อเติม โยกย้าย สับเปลี่ยน ปลั๊กไฟ และสายไฟโดยเด็ดขาด
- ๑๐) ห้ามเสพ และนำยาเสพติด ของมีนเมาให้โทษทุกชนิด เข้ามาในหอพัก



- ๑๑) ไม่ควรนำเงินจำนวนมาก รวมถึงห้ามนำของมีค่าเก็บไว้ที่หอพัก
- ๑๒) ห้ามเล่นการพนันทุกชนิด
- ๑๓) ห้ามหยิบฉวยของผู้อื่นมาเป็นของตน
- ๑๔) ห้ามมีอาวุธ ของมีคม วัตถุระเบิด เชื้อเพลิง หรือของผิดกฎหมายไว้ในครอบครอง
- ๑๕) ห้ามกระทำการใด ๆ อันเป็นการรบกวนความสงบของผู้อื่น
- ๑๖) ห้ามก่อการทะเลาะวิวาท
- ๑๗) นักเรียน นักศึกษาหอพักจะอ่าน เขียน เรียนหนังสือ ฟีกปฏิบัติ เล่นกีฬา และนันทนาการ

ได้ เฉพาะในสถานที่ที่วิทยาลัยเห็นสมควรเท่านั้น

๑๘) ห้ามกระทำการใดๆ ที่ก่อให้เกิดความเสียหายแก่บุคคล ชื่อเสียง ทรัพย์สินของตนเอง และส่วนรวม หากฝ่าฝืนจะต้องได้รับโทษ และชดใช้ค่าเสียหาย แล้วแต่กรณี

๑๙) ห้ามนำอาหาร และเครื่องดื่มทุกชนิดขึ้นไปบนชั้น ๒ ชั้น ๓ และชั้น ๔ ของหอพักโดยเด็ดขาด เว้นแต่ครูหอพักจะอนุญาตเป็นอย่างอื่นเป็นครั้งคราว

๒๐) ห้ามจำหน่ายอาหาร และเครื่องดื่มทุกชนิดภายในหอพัก ยกเว้นครูผู้ปกครองหอพัก และคณะกรรมการหอพัก พิจารณาจัดตั้งเป็นสวัสดิการหอพัก

๒๑) ห้ามพบบุคคลภายนอกเข้ามาในหอพักโดยไม่ได้รับอนุญาตโดยเด็ดขาด

๒๒) เมื่อมีผู้มาขอพบ ต้องได้รับอนุญาตจากครูหอพักก่อนทุกครั้ง และให้พบกันในบริเวณที่วิทยาลัยจัดไว้ให้เท่านั้น

๒๓) การจอดรถจักรยานยนต์ ให้จอดในบริเวณที่หอพักจัดให้เท่านั้น

ข้อ ๑๓. นักเรียน นักศึกษาหอพักสามารถนำเครื่องมือ เครื่องใช้ต่างๆ เข้ามาใช้ในหอพักได้ตามที่วิทยาลัยอนุญาตเท่านั้น

ข้อ ๑๔. นักเรียน นักศึกษาหอพัก จะต้องเข้านอนไม่เกินเวลา ๒๒:๓๐ น. และตื่นนอนไม่เกินเวลา ๐๕:๓๐ น. เว้นแต่ครูหอพักจะอนุญาตเป็นอย่างอื่นเป็นครั้งคราว

ข้อ ๑๕. นักเรียน หอพัก จะต้องเข้าหอพักไม่เกินเวลา ๑๘:๐๐ น. และอนุญาตให้อยู่รอบๆ บริเวณหน้าหอพักได้จนถึงเวลา ๒๐:๐๐ น. เว้นแต่ครูหอพักจะอนุญาตเป็นอย่างอื่นเป็นครั้งคราว

ข้อ ๑๖. การเปิดไฟฟ้าในห้องพัก วิทยาลัยอนุญาตให้นักเรียน นักศึกษาหอพัก เปิดได้ไม่เกินเวลา ๒๒.๓๐ น. เว้นแต่ครูหอพักจะอนุญาตเป็นอย่างอื่นเป็นครั้งคราว

ข้อ ๑๗. ในวันเปิดทำการ นักเรียนหอพัก ต้องไม่อยู่ในบริเวณหอพักระหว่างเวลา ๐๗:๓๐-๑๖:๐๐ น. เว้นแต่มีกิจกรรมจะเข้า - ออกหอพักนอกเหนือจากเวลาปกติ ต้องได้รับอนุญาตจากครูหอพัก หรือหัวหน้างานหอพักเป็นลายลักษณ์อักษรก่อนทุกครั้ง

ข้อ ๑๘. ในวันเปิดทำการ นักเรียนหอพักสามารถขออนุญาตออกนอกบริเวณวิทยาลัยได้ สัปดาห์ละ ๑ ครั้งโดยให้ปฏิบัติ ดังนี้

๑) ช่วงเข้าอนุญาตให้ออกได้ตั้งแต่เวลา ๐๖:๓๐ น. และจะต้องกลับเข้ามาถึงวิทยาลัยไม่เกินเวลา ๐๗:๔๕ น.

๒) ช่วงเย็นอนุญาตให้ออกได้ตั้งแต่เวลา ๑๖:๐๐ น. และจะต้องกลับเข้ามาถึงวิทยาลัยไม่เกินเวลา ๑๘:๐๐ น. ทั้งนี้ ต้องได้รับอนุญาตจากครูหอพักเป็นลายลักษณ์อักษรก่อนทุกครั้ง



ข้อ ๑๙. การอนุญาตให้นักเรียน หอพักกลับภูมิลำเนา และออกนอกบริเวณวิทยาลัย

๑) นักเรียนหอพักที่มีความประสงค์จะกลับภูมิลำเนาในวันหยุดราชการหรือวันทำการ จะต้องขออนุญาตจากครูหอพักเป็นลายลักษณ์อักษรก่อนทุกครั้ง โดยต้องมีผู้ปกครองที่ได้ลงลายมือชื่อไว้กับทางวิทยาลัยเป็นผู้มารับ – ส่งตามเงื่อนไขเวลาที่วิทยาลัยกำหนด และนักเรียนต้องแต่งเครื่องแบบตามที่วิทยาลัยกำหนดไว้เท่านั้น

อนึ่ง นักเรียนที่ไม่กลับภูมิลำเนาในวันหยุดราชการ หากมีความประสงค์จะออกนอกบริเวณวิทยาลัย จะต้องขออนุญาตจากครูหอพักเป็นลายลักษณ์อักษรก่อนทุกครั้ง และจะออกได้ไม่เกินสัปดาห์ละ ๓ ครั้งๆ ละไม่เกิน ๔ ชั่วโมง ทั้งนี้จะต้องกลับเข้ามาถึงหอพักไม่เกินเวลา ๑๘:๐๐ น. ของวันนั้น

กรณีที่นักเรียนขออนุญาตออกนอกบริเวณวิทยาลัย โดยไปกับผู้ปกครองตามเงื่อนไขจำนวนครั้งในวรรคสอง วิทยาลัยจะไม่กำหนดเวลา (จำนวนชั่วโมง) ต่อครั้ง แต่ทั้งนี้ ผู้ปกครองจะต้องพานักเรียนมาส่งถึงหอพักไม่เกินเวลา ๑๘:๐๐ น. ของวันนั้น

๒) นักศึกษาหอพักที่มีความประสงค์จะกลับภูมิลำเนาในวันหยุดราชการ จะต้องปฏิบัติตามเงื่อนไขที่วิทยาลัยกำหนด

อนึ่ง นักศึกษาที่ไม่กลับภูมิลำเนาในวันหยุดราชการ หากมีความประสงค์จะออกนอกบริเวณวิทยาลัย จะต้องปฏิบัติตามเงื่อนไขที่วิทยาลัยกำหนด

ข้อ ๒๐. นักเรียน นักศึกษาหอพัก ต้องจัดเตรียมรายการต่าง ๆ สำหรับใช้เป็นส่วนตัว ดังนี้

๑) เสื้อผ้า เครื่องนุ่งห่ม

- ๑.๑) ชุดเครื่องแบบนักเรียน นักศึกษาไม่น้อยกว่า ๓ ชุด
- ๑.๒) ชุดกีฬา (กางเกงขายาว) ๑ ชุด
- ๑.๓) ชุดล้างองแบบสุขภาพ ไม่เกิน ๕ ชุด
- ๑.๔) ผ้าเช็ดตัว ๑ – ๒ ผืน
- ๑.๕) เสื้อคลุม (นักเรียน นักศึกษาหญิง) ๑ ตัว
- ๑.๖) ชุดนอนแบบสุขภาพไม่เกิน ๓ ชุด
- ๑.๗) ผ้าถุง (นักเรียน นักศึกษาหญิง) ไม่เกิน ๒ ผืน
- ๑.๘) ถุงเท้า ไม่น้อยกว่า ๒ คู่
- ๑.๙) เครื่องนอน (ผ้าห่ม ผ้าคลุมเตียง ที่นอน หมอน) ๒ ชุด

๒) อุปกรณ์เครื่องใช้ส่วนตัว

- ๒.๑) อุปกรณ์เครื่องใช้สำหรับอาบน้ำ ๑ ชุด
- ๒.๒) รองเท้าฟองน้ำ ๑ คู่
- ๒.๓) ที่แขวน และที่หนีบผ้าตามสมควร
- ๒.๔) ยาขัดรองเท้า และแปรงขัดรองเท้า
- ๒.๕) ผงซักฟอก หรือน้ำยาซักผ้า
- ๒.๖) ตะกร้าสำหรับใส่ผ้า ๑ ใบ

ข้อ ๒๑. ข้อปฏิบัติในเรื่องใดที่ไม่ได้ระบุไว้ในระเบียบนี้ ให้อนุโลมปฏิบัติตามระเบียบวิทยาลัย / ระเบียบกระทรวงศึกษาธิการ และ/หรือระเบียบกระทรวงวัฒนธรรม ว่าด้วยเรื่องนั้นๆ



## หมวด ๔

### บทลงโทษผู้ฝ่าฝืนข้อปฏิบัติ

ข้อ ๒๒. นักเรียน นักศึกษาหอพักที่ละเมิดข้อปฏิบัติ หรือระเบียบใดๆ ซึ่งเกี่ยวข้องกับนักเรียน นักศึกษาหอพัก ให้อยู่ในดุลยพินิจของครูหอพัก ครูผู้ปกครองหอพัก และคณะกรรมการหอพักที่จะพิจารณาลงโทษตามควรแก่กรณี แล้วรายงานผลการลงโทษตามความเห็นสมควรต่อผู้อำนวยการวิทยาลัย ตามลำดับชั้น ดังนี้

- ๑) ว่ากล่าวตักเตือน โดยให้บันทึกความผิดไว้เป็นลายลักษณ์อักษร
- ๒) ให้ทำกิจกรรมบำเพ็ญประโยชน์
- ๓) กักบริเวณ
- ๔) ทำทัณฑ์บน
- ๕) ให้ออกจากหอพัก และ/หรือให้ได้รับโทษอื่นๆ ตามที่วิทยาลัยเห็นสมควร

กรณีตัวอย่างการฝ่าฝืนข้อปฏิบัติ

- ๑) กรณีความผิดไม่ร้ายแรง
  - ๑.๑) เข้า – ออกหอพักผิดเงื่อนไขเวลาที่วิทยาลัยกำหนด
  - ๑.๒) นำอาหาร และ/หรือเครื่องดื่มไปรับประทานบนชั้น ๒ ชั้น ๓ และชั้น ๔ ของหอพัก
  - ๑.๓) จำหน่ายอาหาร และ/หรือเครื่องดื่มในหอพักโดยไม่ได้รับอนุญาต
  - ๑.๔) ไม่เข้าร่วมกิจกรรมหอพัก
  - ๑.๕) เปิดไฟฟ้านอกเหนือจากเวลาที่วิทยาลัยกำหนด
  - ๑.๖) ส่งเสียงดังรบกวนผู้อื่น
  - ๑.๗) นำอุปกรณ์ไฟฟ้าเข้ามาใช้ในหอพักโดยไม่ได้รับอนุญาต
  - ๑.๘) อื่นๆ ตามที่คณะกรรมการหอพัก และครูผู้ปกครองหอพักพิจารณาเห็นชอบ

ร่วมกัน

- ๒) กรณีความผิดร้ายแรง
  - ๒.๑) ลักขโมย
  - ๒.๒) ทำลายทรัพย์สินของวิทยาลัย
  - ๒.๓) หนีหอพัก
  - ๒.๔) นำบุคคลภายนอกเข้ามาในหอพักโดยไม่ได้รับอนุญาต
  - ๒.๕) มี หรือเสพสิ่งเสพติด หรือของมีเมาให้โทษ
  - ๒.๖) เล่นการพนัน
  - ๒.๗) มีอาวุธในครอบครอง
  - ๒.๘) ทะเลาะวิวาท
  - ๒.๙) มีกรณีชู้สาว
  - ๒.๑๐) อื่นๆ ตามที่คณะกรรมการหอพัก และครูผู้ปกครองหอพักพิจารณาเห็นชอบ

ร่วมกัน



## หมวด ๕

### อำนาจหน้าที่ของครูหอพัก

ข้อ ๒๓. ครูหอพัก จะต้องพักอาศัยอยู่ประจำกับนักเรียน นักศึกษาหอพัก ในเวลา และสถานที่ที่วิทยาลัยกำหนด

ข้อ ๒๔. ครูหอพัก มีหน้าที่ให้คำปรึกษา และอำนวยความสะดวกแก่คณะกรรมการหอพัก เพื่อให้คณะกรรมการหอพักสามารถปฏิบัติหน้าที่ได้อย่างครบถ้วน สมบูรณ์

ข้อ ๒๕. ครูหอพัก มีหน้าที่ดูแลความเรียบร้อยในการปฏิบัติตน และการดำเนินกิจกรรมต่าง ๆ ของนักเรียน นักศึกษาหอพัก ให้เป็นไปตามที่กำหนดไว้ในระเบียบนี้

ข้อ ๒๖. ครูหอพัก มีหน้าที่อบรม ชี้แจง ให้คำแนะนำ และว่ากล่าวตักเตือนนักเรียน นักศึกษาหอพัก ตามที่เห็นสมควร

ข้อ ๒๗. ครูหอพัก มีหน้าที่ตรวจสอบ ดูแล ไม่ให้นักเรียน นักศึกษาหอพักกระทำผิดระเบียบหอพัก หากพบผู้กระทำผิดสามารถลงโทษได้ตามที่เห็นสมควร หรือนำเสนอครูผู้ปกครองหอพักพิจารณาต่อไป

ข้อ ๒๘. ครูหอพัก มีหน้าที่บันทึกรายละเอียดประจำวัน พร้อมทั้งข้อคิดเห็น หรือข้อเสนอแนะในการปฏิบัติหน้าที่ต่อผู้อำนวยการวิทยาลัย ผ่านรองผู้อำนวยการฝ่ายกิจการนักเรียน นักศึกษา

## หมวด ๖

### อำนาจหน้าที่ของครูผู้ปกครองหอพัก

ข้อ ๒๙. ครูผู้ปกครองหอพัก มีหน้าที่จัดให้นักเรียน นักศึกษาหอพัก เลือกตั้งคณะกรรมการหอพัก เพื่อช่วยดูแลกิจการต่าง ๆ ในหอพักตามที่เห็นสมควร

ข้อ ๓๐. ครูผู้ปกครองหอพัก มีหน้าที่ให้คำปรึกษา และอำนวยความสะดวกแก่คณะกรรมการหอพัก เพื่อให้คณะกรรมการหอพักสามารถปฏิบัติหน้าที่ได้อย่างครบถ้วน สมบูรณ์

ข้อ ๓๑. ครูผู้ปกครองหอพัก มีอำนาจในการออกข้อปฏิบัติ และประกาศต่าง ๆ ของหอพักได้ โดยไม่ขัดต่อระเบียบนี้

ในกรณีมีปัญหาใดๆ ที่อาจเกิดขึ้นจากการใช้ระเบียบนี้ ครูผู้ปกครองหอพักอาจพิจารณาตัดสิน หรือพิจารณาเสนอให้ผู้มีอำนาจพิจารณาตัดสินตามลำดับชั้น

## หมวด ๗

### คณะกรรมการหอพัก

ข้อ ๓๒. คณะกรรมการหอพัก ได้แก่ คณะนักเรียน นักศึกษาหอพักซึ่งได้รับการเลือกตั้งมาจากนักเรียน นักศึกษาหอพัก ประกอบด้วยตำแหน่งต่างๆ จำนวน ๙ ตำแหน่ง ดังนี้

- ๑) ประธานหอพัก
- ๒) รองประธานหอพัก
- ๓) นายทะเบียนหอพัก
- ๔) เกรียนุญท์หอพัก





- ๕) วิชาการหอพัก
- ๖) พัสดุหอพัก
- ๗) อาคารสถานที่หอพัก
- ๘) พยาบาลหอพัก
- ๙) นันทนาการหอพัก

ครูผู้ปกครองหอพัก จะต้องจัดให้นักเรียน นักศึกษาหอพักเลือกตั้งคณะกรรมการหอพักให้แล้วเสร็จภายในก่อนสิ้นภาคเรียนที่ ๒ ของทุกปีการศึกษา โดยกำหนดให้ประธานหอพักต้องเป็นนักเรียน/นักศึกษาที่กำลังศึกษาอยู่ในระดับชั้นสูงสุดที่พักอาศัยอยู่ในหอพักนั้น

คณะกรรมการหอพักที่ได้รับการเลือกตั้ง มีหน้าที่รับผิดชอบดำเนินงานกิจการหอพักในส่วนของนักเรียน /นักศึกษา และในส่วนของครูหอพัก และ/หรือครูผู้ปกครองหอพักมอบหมาย ในปีการศึกษาถัดไป

คณะกรรมการหอพัก มีวาระอยู่ในตำแหน่ง ๑ ปีการศึกษา และจะได้รับเลือกตั้งให้ดำรงตำแหน่งใดๆ ตามวาระแรกติดต่อกันก็สมัยก็ได้ เมื่อคณะกรรมการหอพักตำแหน่งใดว่างลงด้วยเหตุใดก็ตาม ครูผู้ปกครองหอพักต้องจัดให้มีการเลือกตั้งมาทดแทนให้ครบตามจำนวนตำแหน่งเสมอ

ข้อ ๓๓. ผู้ปกครอง และ/หรือนักเรียน นักศึกษาหอพักรายใด มีเหตุผลความจำเป็นใดๆ ที่มีอาจปฏิบัติตามข้อหนึ่งข้อใดแห่งระเบียบนี้ได้ ให้ขออนุญาตต่อผู้อำนวยการวิทยาลัย ผ่านรองผู้อำนวยการฝ่ายกิจการนักเรียน เป็นรายชื่อ และเป็นกรณีๆ ไป

ประกาศ ณ วันที่ ๙ พฤษภาคม พ.ศ.๒๕๖๒

(ผู้ช่วยศาสตราจารย์ ดร.สมเกียรติ ภูมิภักดิ์)

ผู้อำนวยการวิทยาลัยนาฏศิลป์จันทบุรี



# งบประมาณอุดหนุนจากรัฐบาลตามนโยบายเรียนฟรี ๑๕ ปี

.....

๑. ค่าจัดการเรียนการสอน (เงินอุดหนุนรายหัว/ปัจจัยพื้นฐานนักเรียนยากจน/อาหารนักเรียนพักนอน) สำหรับนักเรียนโรงเรียนปกติ มีเกณฑ์การจัดสรร ดังนี้

๑) ระดับมัธยมศึกษาตอนต้น

- รายหัวโรงเรียนปกติ ๑,๓๕๐ บาท/คน/ภาคเรียน (๓,๕๐๐ บาท/คน/ปี)
- ปัจจัยพื้นฐานนักเรียนยากจน (๓๐%) ๑,๕๐๐ บาท/คน/ภาคเรียน (๓,๐๐๐ บาท/คน/ปี)
- รายหัวครอบครัว/สถานประกอบการ ๕,๐๐๖ บาท/คน/ภาคเรียน (๑๐,๐๑๒ บาท/คน/ปี)

๒) ระดับมัธยมศึกษาตอนปลาย /ระดับประกาศนียบัตรวิชาชีพ

- รายหัวโรงเรียนปกติ ๑,๙๐๐ บาท/คน/ภาคเรียน (๓,๘๐๐ บาท/คน/ปี)
- รายหัวครอบครัว/สถานประกอบการ ๕,๑๓๑ บาท/คน/ภาคเรียน (๑๐,๓๔๒ บาท/คน/ปี)

๒. เครื่องแบบนักเรียน เครื่องแบบนักเรียนประกอบด้วย เสื้อ/กางเกง/กระโปรง/คนละ ๒ ชุด/ปี ในอัตรา มัธยมศึกษาตอนต้น ๔๕๐ บาท/คน/ปี

ระดับมัธยมศึกษาตอนปลาย /ระดับประกาศนียบัตรวิชาชีพ ๙๐๐ บาท/คน/ปี

กรณีนักเรียนมีชุดนักเรียนเพียงพอแล้ว สามารถซื้อเข็มขัด รองเท้า ถุงเท้า ชุดลูกเสือ/เนตรนารี/ยูวกาชาด/ชุดกีฬาได้ กรณีการจัดซื้อชุดนักเรียนที่ต่างไปจากชุดนักเรียนปกติและราคาสูงกว่าที่กำหนดวงเงินดังกล่าว อาจซื้อได้เพียง ๑ ชุด

๓. อุปกรณ์การเรียน อุปกรณ์การเรียนที่จำเป็นสำหรับนักเรียน เช่น สมุด ปากกา ดินสอ ยางลบ ไม้บรรทัด เครื่องมือเรขาคณิต วัสดุ ICT กระดาษ A๔ สีเทียน ดินน้ำมัน ไร้สารพิษ กระเป๋านักเรียน อุปกรณ์ที่จำเป็นและส่งผลกระทบต่อพัฒนาคุณภาพผู้เรียน ในอัตราดังนี้

มัธยมศึกษาตอนต้น ๒๑๐ บาท/คน/ภาคเรียน (๔๒๐ บาท/คน/ปี)

ระดับมัธยมศึกษาตอนปลาย /ระดับประกาศนียบัตรวิชาชีพ ๒๓๐ บาท/คน/ภาคเรียน (๔๖๐ บาท/คน/ปี)

๔. หนังสือเรียน ลักษณะหนังสือเรียน หนังสือเรียนที่กระทรวงศึกษาธิการสนับสนุนงบประมาณให้สถานศึกษาจัดซื้อตามนโยบายเรียนฟรี เรียนดี ๑๕ ปี อย่างมีคุณภาพ ได้แก่ ระดับมัธยมศึกษา (ม.๑-๖) ใช้หนังสือสาระการเรียนรู้พื้นฐาน/รายวิชาพื้นฐาน ๔ กลุ่มสาระการเรียนรู้

### มูลค่าหนังสือต่อชุด

ชั้นมัธยมศึกษาปีที่ ๑	๓/๐๐	บาท/คน/ปี
ชั้นมัธยมศึกษาปีที่ ๒	๔๔๔	บาท/คน/ปี
ชั้นมัธยมศึกษาปีที่ ๓	๙๖๓	บาท/คน/ปี
ชั้นประกาศนียบัตรวิชาชีพปีที่ ๑	๒,๐๐๐	บาท/คน/ปี
ชั้นมัธยมศึกษาปีที่ ๕	๒,๐๐๐	บาท/คน/ปี
ชั้นมัธยมศึกษาปีที่ ๖	๒,๐๐๐	บาท/คน/ปี

๕. กิจกรรมพัฒนาคุณภาพผู้เรียน ประกอบด้วย

- ๑. กิจกรรมวิชาการ
- ๒. กิจกรรมคุณธรรม/ลูกเสือ/เนตรนารี/ยูวกาชาด
- ๓. ทักษะศึกษา
- ๔. การบริการสารสนเทศ / ICT



ทั้งนี้ในการวางแผนกำหนดกิจกรรมทั้ง ๔ กิจกรรมต้องให้ภาคี ๔ ฝ่าย (ผู้แทนครู ผู้แทนผู้ปกครอง ผู้แทนชุมชน และผู้แทนกรรมการนักเรียน) และคณะกรรมการสถานศึกษาขั้นพื้นฐาน มีส่วนร่วมและพิจารณา โดยที่ผลการพิจารณาต้องไม่เป็นการรอนสิทธิของเด็กยากจน เด็กที่มีความต้องการพิเศษ และเด็กด้อยโอกาส ที่พึงจะได้รับ

### กิจกรรมพัฒนาคุณภาพผู้เรียน มีสาระสำคัญดังต่อไปนี้

๑. **กิจกรรมวิชาการ** เป็นกิจกรรมที่สถานศึกษาจัดเพิ่มเติมจากการเรียนปกติในชั้นเรียน เพื่อให้ทุกคนได้รับการพัฒนาเต็มตามศักยภาพ ส่งเสริมเด็กเก่งให้มีความเป็นเลิศและแก้ไขข้อบกพร่องของนักเรียน อ่อนให้มีศักยภาพสูงขึ้น เช่น กิจกรรมพัฒนาผู้เรียน ด้านประชาธิปไตย กิจกรรมพัฒนาตามอัตลักษณ์ของสถานศึกษา กิจกรรมปลูกฝังความรู้รักสามัคคี กิจกรรมแก้ปัญหาความขัดแย้ง เช่น ค่ายลันติวิธี ค่ายวิทย์-คณิตคิดสนุก ค่ายภาษาพาเพลิน (แก้ปัญหาการอ่านไม่ออก เขียนไม่ได้) เป็นต้น โดยกำหนดให้ดำเนินการจัดกิจกรรมดังกล่าวอย่างน้อยปีละ ๑ ครั้ง

๒. **กิจกรรมคุณธรรม/ลูกเสือ/เนตรนารี/ยุวกาชาด** เป็นกิจกรรมที่ช่วยส่งเสริมให้นักเรียนมีคุณธรรม จริยธรรม ค่านิยมที่ดีงามและคุณลักษณะที่พึงประสงค์ โดยมีสาระ สำคัญ ดังต่อไปนี้

กิจกรรมคุณธรรม จิตอาสา เช่น ค่ายเด็กดีของชุมชน ค่ายรักษ์โลก ค่ายรักษ์สัตว์ ค่ายยุวชนคนดี กิจกรรมอาสาพัฒนา กิจกรรมอนุรักษ์ธรรมชาติและสิ่งแวดล้อม เป็นต้น

ลูกเสือ/เนตรนารี/ยุวกาชาด เป็นกิจกรรมที่ภาคปฏิบัติในการเรียนลูกเสือ/เนตรนารี/ยุวกาชาด โดยนักเรียนได้เรียนรู้จากประสบการณ์จริง ฝึกทักษะการจัดการ การเผชิญสถานการณ์ การใช้ชีวิตร่วมกันเป็นหมู่คณะ เช่น การเดินทางไกล การอยู่ค่ายพักแรม การผจญภัย (ไต่เขา ปีนต้นไม้ ฯลฯ) โดยกำหนดให้ดำเนินการจัดกิจกรรมดังกล่าวอย่างน้อยปีละ ๑ ครั้ง

๓. **ทัศนศึกษา** โดยเน้นภูมิศาสตร์และประวัติศาสตร์ของชาติและท้องถิ่น และ/หรือทัศนศึกษาตามแหล่งเรียนรู้ต่างๆ เพื่อสร้างเสริมประสบการณ์ตรงให้กับนักเรียนที่เพิ่มเติมจากการเรียนในห้องเรียน เพื่อให้นักเรียนมีความรู้และประสบการณ์อย่างกว้างขวาง โดยกำหนดให้ดำเนินการจัดกิจกรรมดังกล่าว อย่างน้อยปีละ ๑ ครั้ง

๔. **การบริการสารสนเทศ/ICT** เป็นกิจกรรมการให้บริการ ICT/คอมพิวเตอร์แก่นักเรียนเพิ่มเติมจากการเรียนคอมพิวเตอร์พื้นฐานตามหลักสูตรปกติ เช่น การให้บริการสืบค้นความรู้ผ่านระบบอินเทอร์เน็ต การให้บริการคอมพิวเตอร์ในการจัดทำสื่อ รายงาน การนำเสนอข้อมูล การออกแบบสร้างสรรค์ด้วยโปรแกรมคอมพิวเตอร์ โดยกำหนดให้ดำเนินการจัดกิจกรรมดังกล่าวอย่างน้อย ๔๐ ชั่วโมง/ปี/คน

.....



### คณะที่ปรึกษา

ผู้อำนวยการวิทยาลัยนาฏศิลป์จันทบุรี  
รองผู้อำนวยการวิทยาลัยนาฏศิลป์จันทบุรี  
หัวหน้าภาควิชา

### คณะทำงาน

นางเบญจภรณ์	เทียนทอง
นางฉันทพร	ประคองศรี
นางสาวเนติมา	ไกรณรงค์



# ภาพกิจกรรมดีๆ



โครงการพัฒนาศักยภาพผู้เรียนต้นดนตรี  
นาฏศิลป์ ยุคไทยแลนด์ ๔.๐



การแข่งขันทักษะทางวิชาการ ครั้งที่ ๔



กิจกรรมทอดผ้าป่าการศึกษา



กิจกรรมรำถวายมือ  
ทอดผ้าป่าการศึกษา



กิจกรรมอบรมเรื่องวินัยจราจร



# เพลงมาร์ชวิทยาลัย

ถิ่นเอย ถิ่นสถาน งามตระการดุจวิมานอันอำไพ

ยินร้องรำบรรเลงครั้นครองใจ เป็นแหล่งรวมศิลป์ไทยอันงามตา

ร่วมเอย ร่วมทวิล นาฏศิลป์จันทบุรีศรีบูรพา

เป็นเหมือนดังแดนสวรรค์ อันโสกา ใครได้มาแล้วพาสงใจ

ร่วมกันน้องพี่ เราร่วมฤทัยดีมั่นกันไว้

พระคณาจารย์รวมใจ เชิดชูศิลป์ไทยให้อยู่นิรันดร์

สุขเอย สุขดวงทวีย ยามห่างไกล แต่หัวใจยังผูกพัน

เฝียวทวาทรงใจไว้ด้วยกัน นาฏศิลป์จันท์รักมั่นไม่คลาย



วิทยาลัยนาฏศิลป์จันทบุรี

สถาบันบัณฑิตพัฒนศิลป์ กระทรวงวัฒนธรรม

๒๒ ถ.ชวนะอุทิศ ต.วัดใหม่ อ.เมือง จ.จันทบุรี ๒๒๐๐๐

โทร. ๐๓๙ - ๓๑๓๒๑๔ [www.cdacb.bpi.ac.th](http://www.cdacb.bpi.ac.th)

